

MENTION

LE MAGAZINE D'INFORMATION
DE LA FILIÈRE FÔRET-BOIS
EN RHÔNE-ALPES

BOIS



DOSSIER THÉMATIQUE

EMPLOI / 05 | FORMATION

Avec 50000 emplois dans la filière, de la forêt au négoce, en passant par la scierie, l'emballage, la menuiserie-charpente, l'agencement et l'ameublement, Rhône-Alpes est la 1^{ère} région française en nombre d'emplois.

03 | ACTUALITÉS

09 | INNOVATION :
CLT FRANÇAIS

11 | AGENDA
CHIFFRES CLÉS

#1

juin 2015

MENTION BOIS

le magazine d'information de la filière forêt-bois en Rhône-Alpes

EDITO



“Au niveau national, la filière bois a été désignée filière d'avenir”

La région Rhône-Alpes est la première région française en volume de bois sur pied ; la forêt occupe 40 % de son territoire. Forte de 50 000 emplois directs, la filière forêt-bois est riche d'une diversité de savoir-faire présents sur l'ensemble du territoire, le plus souvent non délocalisables. De la gestion et l'exploitation de la forêt jusqu'à la mise sur le marché des produits issus de la transformation du bois, la création de valeur est constante : sociétale, environnementale et économique. Le chiffre d'affaires de la filière pèse 4,5 milliards d'euros en Rhône-Alpes.

Au niveau national, la filière bois a été désignée filière d'avenir, conduisant à la signature d'un contrat de filière en décembre dernier par les Ministres de l'écologie, de l'agriculture, de l'économie, du logement, par les Régions et la profession. Elle permet en effet de réduire le réchauffement climatique, en captant du carbone en forêt ou en le stockant dans le matériau, de réduire la consommation d'énergies fossiles par le développement du bois énergie...

L'interprofession régionale FIBRA fédère l'ensemble des acteurs de la filière : propriétaires forestiers privés et publics, entreprises de travaux forestiers,

experts, scieurs et exploitants forestiers, producteurs de bois énergie, constructeurs bois, charpentiers, menuisiers, secteurs de l'ameublement, de l'agencement... Soit 14 600 entreprises en Rhône-Alpes.

C'est pour sensibiliser aux atouts de cette filière et valoriser les savoir-faire de ces 14 600 entreprises que la fédération interprofessionnelle bois Rhône-Alpes a décidé de publier un magazine trimestriel, que vous pourrez retrouver également sur www.mentionbois.com. Ce magazine s'adresse aux acteurs de la filière, aux élus locaux, aux agents de développement et globalement à tous les partenaires de la filière.

Pour ce premier numéro, nous avons fait le choix de rédiger un dossier sur l'emploi et la formation dans la filière afin d'apporter des éléments chiffrés sur l'emploi mais également des témoignages et des informations sur les dispositifs en place. Vous découvrirez également qui nous sommes, ce que représente notre filière et les actualités de nos territoires.

Nous vous souhaitons une agréable lecture.

Le président, Dominique Sardet

SOMMAIRE

03-04

L'actualité

Retrouvez toute l'actualité de la filière bois

Publications

Retrouvez une sélection de documents sur la filière bois

05-08

Dossier thématique

L'emploi et la formation dans la filière bois

09

Innovation

Un panneau contrecollé croisé français

10

Portrait : qui est FIBRA ?

Depuis plus de 30 ans, Fibra fédère tous les maillons de la filière forêt-bois de Rhône-Alpes.

11

Agenda / Chiffres du mois

Tous les événements et les chiffres clés de la filière bois

12

Découverte architecturale

“La cité de la Musique”



ACTUALITÉS

PERFORMANCE BOIS

Un nouveau centre de ressource sur la construction bois

Afin d'asseoir son rayonnement et sa spécificité au niveau régional et national, les professionnels de l'acte de bâtir ont créé une structure associative pour animer la plateforme Performance Bois basée à Rumilly (74). Performance Bois est une plateforme de ressources et de services dont l'objectif est d'accompagner les acteurs de la construction à améliorer la qualité et la performance des constructions intégrant du bois.

En savoir plus : www.performancebois.fr

ACTION PÉDAGOGIQUE

Sensibilisation des scolaires à la filière bois

Dans le cadre des actions pédagogiques proposées par le Conseil Général de la Drôme, FIBOIS réalise des animations intitulées "La forêt, de l'arbre au bois : une histoire de filière...locale !" dans une dizaine de collèges de janvier à juin. Chaque classe profite de deux visites, en forêt avec l'ONF et en entreprise, en plus de deux séances pédagogiques en salle. Ces actions permettent de faire connaître les métiers d'une filière très présente sur le département et pourtant méconnue des collégiens, et de mettre à mal les a priori sur ces métiers et la filière en général !

SE REGROUPER POUR AGIR !

Une association de gestion forestière

Sous l'impulsion des territoires Monts et Coteaux du lyonnais, le Centre Régional de la Propriété Forestière et la section sud de l'union des forestiers privés du Rhône ont créé une association syndicale libre de gestion forestière dernièrement. Cette idée est née pour faire face au morcellement de la propriété individuelle et inciter les propriétaires à être actif dans leurs parcelles en initiant un plan de gestion concerté.

EN ISÈRE, LA FILIÈRE DIALOGUE...

Échanges fructueux entre les acteurs de la filière

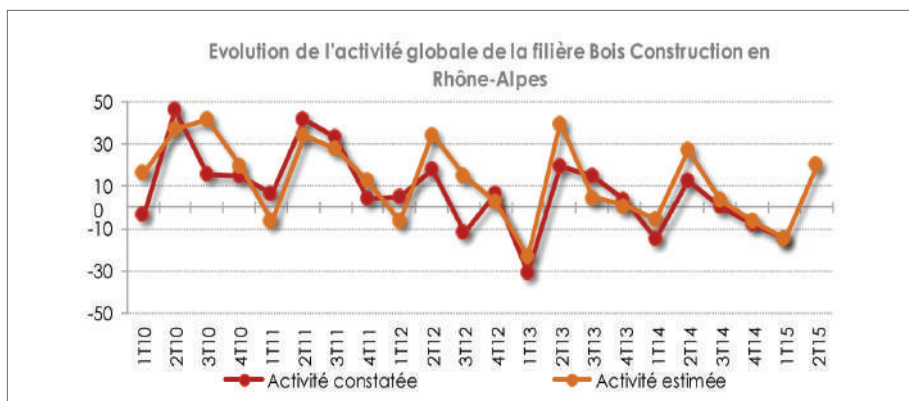
Valoriser le bois local, c'est adapter autant la gestion forestière aux nouveaux débouchés que les produits et pratiques constructives à la ressource locale. Le 9 avril dernier, une vingtaine d'agents de l'Office National des Forêts ont ainsi découvert, grâce à Créabois Isère, la

CONJONCTURE BOIS CONSTRUCTION

Rebond saisonnier de l'activité bois construction au 2^{ème} trimestre 2015

FIBRA publie une nouvelle note de conjoncture sur le secteur bois construction en Rhône-Alpes pour le 2^{ème} trimestre 2015. Les chefs d'entreprises de la filière Bois Construction témoignent globalement d'une nette baisse de l'activité au 1^{er} trimestre 2015 mais les carnets de commandes se sont toutefois regarnis avec maintenant 4 mois de visibilité. Les perspectives d'activité pour le deuxième trimestre de l'année sont favorables.

Le détail de cette note de conjoncture est disponible sur www.observatoire.fibra.net



BOIS ET PLASTURGIE S'ASSOCIENT

Complémentarité entre matériaux et coopération entre filières

Dans le cadre de SPIDO (Salon des Produits Innovants et du Design d'Oyonnax), deux entreprises de tournerie tableterie de l'Ain se sont associées à des designers et au secteur de la plasturgie. Ensemble, ils ont conçu un pot à crayons design qui mariera avantageusement deux matériaux emblématiques du Haut-Bugey : le bois et le plastique ! Il sera distribué sur le stand forêt bois du SPIDO.

Plus d'informations sur : www.salon-spido.com/bois



PLUS D'ACTUALITÉS ?

Retrouvez toujours plus d'actualités :

 www.mentionbois.com

Vous souhaitez partager votre expérience bois ? Contactez nous !
contact@mentionbois.com

scierie et la construction bois en visitant 3 entreprises. En contrepartie, l'aval de la filière (architectes, entreprises bois...) ainsi que les élus et maîtres d'ouvrage ont découvert le 22 mai, en forêt, la gestion et l'exploitation forestière.



BOIS FRANÇAIS

Lancement officiel de la marque Bois Français

La marque Bois Français garantit aux consommateurs l'origine française du bois et que sa transformation et son assemblage ont été réalisés sur le sol national.

L'association "Préférez le bois français" est chargée de délivrer les licences d'exploitation de la marque, à laquelle les acteurs de la filière doivent adhérer et déposer un dossier pour la recevoir.

En savoir + : www.bois-français.fr

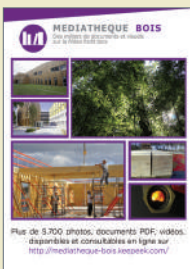
PRIX D'ARCHITECTURE INTER FORÊT-BOIS 42

Remise des prix du 5^{ème} Prix d'architecture le 9 avril 2015 à la Mairie de Saint-Etienne.

La cinquième édition de ce concours d'idées, réservé aux étudiants des Ecoles d'Architecture, d'ingénieurs et de design avait pour thème "une passerelle en bois au cœur de St-Etienne", sous la présidence du célèbre architecte Alexandre Chemetoff. 30 équipes ont planché et 10 ont été sélectionnées et ont donc réalisé une maquette de leur projet. C'est une équipe lyonnaise qui a remporté le 1^{er} prix.

Plus d'infos sur www.ifb42.com

PUBLICATIONS SUR LA FILIÈRE BOIS



Médiathèque bois : des milliers de documents et visuels sur la filière bois

FRANCE BOIS RÉGIONS a mis en place une Médiathèque Bois qui regroupe plus de 5.000 documents (Pdf, photos, vidéos...) sur la filière forêt bois. Cet outil est gratuit et accessible à chacun. Il suffit de créer un compte et un mot de passe pour télécharger les documents.

À découvrir à l'adresse suivante : <http://mediatheque-bois.keepeek.com>



Diagnostic sur les soutiens apportés à la filière forêt-bois

La commission des finances du Sénat publie une enquête sur la politique forêt-bois confiée à la Cour des comptes sur les soutiens à la filière forêt-bois.

Pour télécharger le rapport complet, rendez-vous sur www.mentionbois.com rubrique "publications"



Guide pratique : le foncier forestier, un enjeu majeur pour les élus de Rhône-Alpes

Guide élaboré afin d'informer les élus sur les outils qui sont à leur disposition pour agir sur le problème du morcellement forestier.

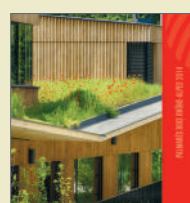
Pour télécharger le rapport complet, rendez-vous sur www.mentionbois.com rubrique "publications"



Statistiques exploitation forestière et scierie

La DRAAF Rhône-Alpes publie les résultats de son enquête sur les exploitations forestières et scieries 2013.

Pour télécharger l'enquête, rendez-vous sur www.mentionbois.com rubrique "publications"



Palmarès Bois Rhône-Alpes 2014

A travers ce livre, découvrez les 8 ouvrages lauréats du Palmarès Bois Rhône-Alpes 2014 qui montre notamment l'intérêt grandissant des concepteurs et maîtres d'ouvrage pour le bois local.

Livre envoyé sur demande auprès de FIBRA : s.francois@fibra.net

DOSSIER THÉMATIQUE

L'emploi et la formation dans la filière bois

**LA FILIÈRE BOIS
EN RHÔNE-ALPES,
UN SECTEUR
PORTEUR
D'EMPLOIS**

Avec une augmentation de plus de 10 % de ses effectifs salariés en 10 ans en Rhône-Alpes, la filière bois bénéficie d'une dynamique de fond qui porte le bois, matériau et énergie, héritée des enjeux du développement durable et du Grenelle de l'environnement. " Le capital humain est notre principale richesse " a rappelé Jean-François Chorain,

**"Le capital
humain est
notre principale
richesse "**

- Jean-François Chorain
Scieur dans la Loire

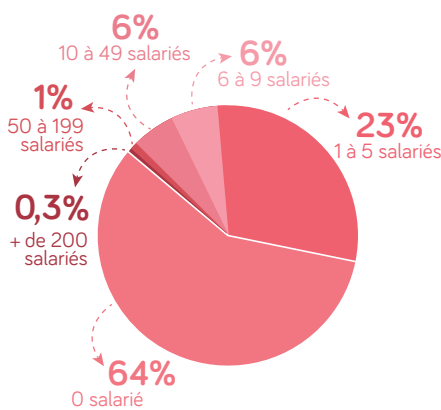
scieur à Marlhes dans la Loire, lors des Rencontres Régionales pour l'emploi dans la filière forêt-bois en Rhône-Alpes organisée en novembre dernier, événement qui a été l'occasion de faire un état des lieux de l'emploi et des besoins en compétences dans les entreprises de la filière.



Rhône-Alpes, 1^{ère} région en termes d'effectif salarie dans la filie bois

La region compte 14600 entreprises dans la filiere foret-bois dont 64 % de TPE et 7 % employant plus de 10 salaries, ce qui est assez comparable a l'ensemble des activites de la region. La moitie des entreprises oeuvrent dans le secteur de la construction. Avec 39800 salaries dans la filiere, de la foret au negoce, en passant par la scierie, l'emballage, la menuiserie-charpente, l'agencement et l'ameublement, Rhone-Alpes est la 1^{ere} region francaise. Le bois construction s'affirme comme le 1^{er} secteur de la filiere avec 39 % des emplois salaries. Les secteurs de la distribution et de l'ameublement arrivent ensuite avec respectivement 24 et 16 % de l'emploi.

REPARTITION DES ENTREPRISES PAR TRANCHE EFFECTIFS SALARIES



Si les effectifs salaries de la filiere ont progressé de 11 % ces 10 dernieres années, pour le seul secteur des travaux de charpente, on observe une hausse de 85 %, ce qui traduit la véritable explosion du marché de la construction bois.

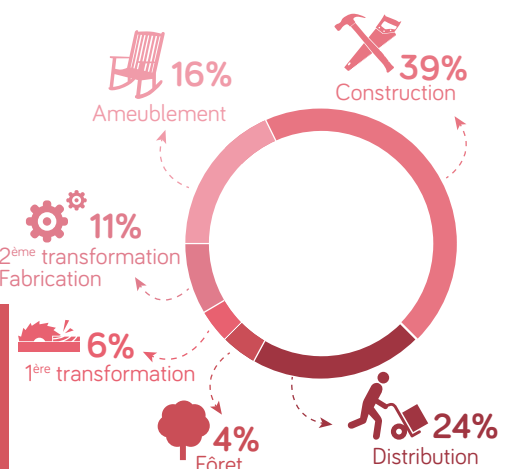
L'EMPLOI ET LA FORMATION

Dans la filiere bois en Rhône-Alpes

Le tableau global n'est pas pour autant homogène, d'autres secteurs souffrent, notamment d'une forte concurrence étrangère :

- l'emballage a vu ses effectifs réduire de 30 %
- l'ameublement avec -50 %
- la scierie s'en sort tout juste avec une baisse de 7 %

REPARTITION DES EFFECTIFS SALARIES PAR SECTEUR



“Avec 39800 salaries dans la filiere, de la foret au negoce, en passant par la scierie, l'emballage, la menuiserie-charpente, l'agencement et l'ameublement, Rhône-Alpes est la 1^{ere} region francaise.”



* Stage de formation continue Operateur des industries du bois organisée par CERIBOIS
© Photo : CERIBOIS

Bois énergie : un potentiel d'emploi prometteur !

Le secteur bois énergie est difficilement quantifiable en termes d'emplois compté-tenu qu'il n'a pas de code NAF spécifique.

Cependant, avec une progression de 70 % des volumes en 5 ans, le marché du bois énergie est indéniablement en plein essor. Il représente une consommation de plus de 9 millions de tep/an (tonnes équivalent pétrole) en France et devra atteindre 20 millions de tep/an en 2020 selon la Fédération Nationale du Bois.

FORMATION INGÉNIEUR BOIS PAR APPRENTISSAGE

Depuis septembre 2013, deux formations ingénieur bois par apprentissage se sont ouvertes sur Rhône-Alpes, et constituent un véritable levier de développement pour les entreprises de la région. D'une durée de 3 ans, elles sont accessibles toutes les 2 aux jeunes de moins de 26 ans détenteurs d'un diplôme Bac + 2 minimum.

La formation de l'ECAM/MFR aborde les techniques de l'ensemble de la filière et 4 spécialités : matériaux bois et composites, construction bois et gestion de chantier, gestion des approvisionnements et logistique et enfin bois énergie et valorisation de la ressource. Les cours ont lieu à Bourg en Bresse et à la MFR de Cormaranche en Bugey (01).



La formation de l'ENISE/ BTP CFA AFRA, est une formation génie civil bois avec une approche "Tout corps d'état" du bâtiment. Les cours se déroulent à Saint-Etienne.



LA FILIÈRE EMPLOIE UN SALARIAT PLUTÔT JEUNE :

Les plus de 50 ans ne sont que 18 % contre 23 % pour la moyenne des activités économiques et 19 % des salariés ont moins de 25 ans contre 15 % en moyenne. Parmi les salariés, on observe une majorité d'ouvriers (63 %), un peu comme dans le secteur du bâtiment et des travaux publics (70 %). Parallèlement, le taux d'encadrement (6,3 %) reste inférieur de plus de moitié à la moyenne des activités économiques (14,6 %) ; c'est dans le bois construction que ce taux est le plus faible (2,8 %).

PLUS DE 2 RECRUTEMENTS SUR 3 SONT JUGÉS DIFFICILES

Les besoins en main d'œuvre sont importants dans la filière bois et pourtant les entreprises peinent à recruter. Selon Pôle emploi, les employeurs jugent que 70 % des recrutements sont difficiles (contre 42 % pour l'ensemble des

activités), ces difficultés étant liées à une image dévalorisée des métiers manuels, un défaut de motivation des jeunes et des difficultés accrues en milieu rural.

L'apprentissage reste le premier mode de recrutement devant le bouche à oreille. A noter que FIBRA et l'ensemble des interprofessions régionales de France lancent une bourse d'emploi et apprentissage dédiée à la filière bois, fortement attendue par tous les acteurs, elle sera accessible sur :

www.emplois-foret-bois.org (à partir de septembre 2015)

ABONNEZ-VOUS AU MAGAZINE "MENTION BOIS"

Rendez-vous sur le site :

www.mentionbois.com

ou contactez-nous à :

contact@mentionbois.com



Martial ROSSI

Le manque de motivation des jeunes, évoqué par les employeurs comme frein au recrutement, est aussi souvent reproché par les enseignants.

Enseignant en Bac pro Technicien Menuisier Agenceur au lycée professionnel du Chablais (Thonon les Bains - 74) a des réponses, il pense qu'il faut : "Prendre les élèves tels qu'ils sont et non pas tels qu'on voudrait qu'ils soient"

“ On ne connaît pas le monde de demain, et on façonne les jeunes par rapport à notre propre vécu. Or, ils sont hyper connectés, hyper numériques... et nous les formons pour un futur qu'on ne connaît pas nous-même et nous nous posons en garant du savoir ! Notre devoir, en tant qu'enseignant, est de rester informé des nouvelles technologies et à ce titre je me dois de leur enseigner une utilisation possible des nouveaux outils... Je souhaite ainsi œuvrer pour le devenir des jeunes et de la société.

“Prendre les élèves tels qu'ils sont et non pas tels qu'on voudrait qu'ils soient”

Concrètement cela se traduit par la création et l'utilisation de plusieurs outils numériques :

- Les "jeux sérieux"¹ que je suis en train de développer pour le bois et qui a entraîné la mise en place d'une équipe académique.
- Le BYOD² : les élèves utilisent leur propre matériel (smartphone, tablette...), j'accepte par exemple qu'ils aient leur portable en cours.
- La Réalité Augmentée qui permet l'intégration du modèle 3D dans l'environnement réel. C'est une partie du BIM (Modélisation des données du Bâtiment).

Mais aussi par une démarche pédagogique repensée avec "la Pédagogie Inversée" où la théorie est travaillée à la maison grâce à des outils tels que la vidéo.

L'enseignant doit se placer en personne ressource pour aider les jeunes à trouver la bonne information à l'heure où tout est sur la toile. Il faut les aiguiller, les initier et les éduquer aux nouveaux médias.

L'utilisation de ces nouveaux outils est un véritable levier pour les aider dans leur apprentissage... on dit que le niveau baisse mais non, il est formaté autrement et les compétences sont déplacées. C'est chronophage mais le retour est génial ! ”

Retrouvez toujours plus d'actualités :

 www.mentionbois.com

1) Serious Game : exploiter les techniques des jeux vidéos pour former et sensibiliser à un thème bien précis.

2) "Bring your own device/technology" qui peut se traduire par "Prenez vos appareils personnels".



Hugo MARGUERY, 24 ans
en formation ingénieur

“Témoignage d’un apprenti ingénieur”



Hugo Marguery, 24 ans, en formation ingénieur par apprentissage à L'ENISE et chez Reynaud Charpente (38), titulaire d'un BTS Systèmes Constructifs Bois et Habitat et d'un CAP charpente.

“Je suis un fervent défenseur de l’alternance à tout niveau de formation et spécifiquement en cette période peu dynamique au niveau des emplois.

On obtient un diplôme efficace qui correspond parfaitement aux demandes des entreprises, à savoir être plus autonome et avoir de l’expérience en sortie d’école.

C’est aussi le meilleur moyen d’intégrer la théorie, parfois lourde, en l’assimilant à des cas concrets. Trouver l’entreprise est une des tâches les plus difficiles surtout pour les écoles d’ingénieurs et spécialement dans le milieu de la charpente qui comporte une majorité de PME qui n’ont pas toujours suffisamment de visibilité à long terme pour se permettre d’embaucher un ingénieur.

Cependant les entreprises ayant franchi le cap et ayant investi sur un apprenti semblent aujourd’hui satisfaites par ces étudiants qui progressent rapidement dans le monde difficile du travail.”

Formation : une offre abondante en Rhône-Alpes

Pour répondre aux besoins et attentes des entreprises de la filière forêt-bois en matière de recrutements et de compétences, Rhône-Alpes dispose d’une offre de formation dense et diversifiée, sur le champ de la formation initiale comme sur celui de la formation continue. Du CAP au diplôme d’ingénieur, ce sont 35 diplômes qui sont proposés aujourd’hui par près de 70 établissements de formation. Sur l’année scolaire 2012-2013, 2900 jeunes fréquentaient l’une de ces formations diplômantes, un chiffre qui a progressé de 38 % entre 2007 et 2012. L’apprentissage occupe une place de choix avec 44 % des effectifs aujourd’hui en formation, 52 % des entreprises du bois construction accueillent un alternant.

En matière de formation continue, on estime à une cinquantaine le nombre d’opérateurs dans la région. Certains ont fait du bois leur spécialité comme Neopolis à Valence pour la construction ou encore le CFPF de Châteauneuf

du Rhône pour les métiers de la forêt. D’autres, MFR ou écoles de production, développent leur offre de formation initiale sur le champ de la formation continue. Afin de rapprocher l’offre de formation continue et le besoin des entreprises, FIBRA a créé un site internet : www.formation-continue-bois.org qui recense les opérateurs de formation par grands domaines d’activité.

Pour les entreprises, le recours à la formation continue permet d’intégrer des compétences nouvelles et complémentaires mais aussi de palier les lacunes de la formation initiale. Ainsi la scierie Chorain (42) n’a pas hésité à envoyer l’une de ses jeunes recrues, issue d’une formation mécanique moto, en formation pendant 12 jours.

PLAN PME : UN OUTIL AU SERVICE DES ENTREPRISES POUR DÉVELOPPER L'EMPLOI

Développé par la Région Rhône-Alpes, avec le concours de l’Etat, dans le cadre de la Stratégie régionale de développement économique et d’innovation, le Plan PME est l’instrument de la montée en compétences à disposition des TPE et PME. Mis en œuvre par l’ARDI (Agence Régionale du Développement et de l’Innovation en Rhône-Alpes), il propose des modules d’accompagnement couplant formation inter-entreprises et accompagnement individuel.

Mais il reste en l’état trop peu utilisé, parce que trop méconnu, des entreprises de la filière. Cet outil riche est pourtant bien adapté aux enjeux des PME, et ce dans différents domaines d’action : ressources humaines (dispositif spécifique Sécurise’RA), stratégie d’entreprise, performance, système d’information, commercial, innovation, environnement. Le dispositif Sécurise’RA répond à divers enjeux : gestion des compétences, conduite du changement dans un contexte en mutation. Il met en effet en œuvre des moyens d’accompagnement des dirigeants et salariés sur les champs-clés de la gestion des ressources humaines.

En savoir + : planpme.rhonealpes.fr

EN SAVOIR + : RETROUVEZ SUR LE WEB

- **Contrat d’Etudes Prospectives :** observatoire.fibra.net
- **Metiers-foret-bois.org :** formations diplômantes et descriptifs métiers
- **Emplois-foret-bois.org :** bourse d’emplois
- **Formation-continue-bois.org :** formation continue dans le domaine forêt-bois en Rhône-Alpes
- **Chaîne You tube FIBRA :** témoignages vidéo de la Rencontre régionale pour l’emploi du 27 Novembre 2014

Retrouvez toujours plus d’actualités :



www.mentionbois.com

INNOVATION BOIS

UN PANNEAU CONTRECOLLÉ CROISÉ FRANÇAIS



© Droits : Monnet-Sève

Un projet innovant

Le panneau de bois massif contrecollé-croisé, plus couramment appelé CLT (de l'Anglais Cross Laminated Timber), est probablement l'un des produits bois faisant le plus l'actualité. Son développement a d'abord été important en Autriche, où une marque s'est rapidement détachée : KLH. La France s'intéresse désormais également à ce produit innovant. Une association "CLT France" a d'ailleurs été créée en juillet dernier afin d'accompagner le développement de ce produit sur le marché français.

Le groupe Monnet-Sève dont le siège se situe à Outriaz, dans l'Ain, lance une production de ce produit à Sougy-sur-Loire (58) sous le nom de PLX®. L'entreprise vient d'obtenir, fin mars 2015, une Appréciation Technique Expérimentale de Cas A pour une utilisation des panneaux en mur et en plancher.

"Nous sommes très fiers d'avoir obtenu le premier avis technique pour un CLT, fabriqué en France, avec des bois français. Ce produit peut répondre à tout type de marché, de la maison individuelle aux bâtiments allant jusqu'à 28 m, soit environ 8 étages" explique Stéphane Vives, président du directoire de Monnet-Sève Sougy.

"L'avis technique garantit les performances

du produit sur le plan mécanique, de sa résistance au feu et de l'acoustique. Plusieurs compositions de paroi seront mises à disposition, pour une utilisation des panneaux en plancher intermédiaire, en façade et en mur séparatif afin d'atteindre les performances réglementaires" développe Amélie Grandjean, ingénieure en charge du projet.

L'entreprise a investi dans une encolleuse et une presse sous vide Woodtec Fankhauser ainsi que dans un centre d'usinage 5 axes Extramix d'Uniteam afin de réaliser des produits sur mesures, mais le lancement du PLX aurait été impossible sans l'équipement et le savoir-faire existants préalablement pour la fabrication de lamellé-collé.

Ces panneaux peuvent atteindre une longueur de 20m et une largeur de 3.5m pour une épaisseur de 280 mm, "ce sont les plus grandes dimensions disponibles en Europe" ajoute Stéphane Vives. Ils sont disponibles en sapin, épicéa et douglas en qualité "face visible" ou "industrielle".

"Nous apportons en parallèle du produit, une véritable palette de services à destination de nos clients. Nous proposons notamment une pré-évaluation dimensionnelle et des recommandations pour des vérifications structurelles à entreprendre par un bureau d'études.



“Le premier avis technique pour un CLT, fabriqué en France, avec des bois français.”

Par ailleurs, nos produits sont directement livrés sur chantier, nous prêtons donc également une attention particulière à la logistique et à l'ordonnancement des travaux." explique Maxime Chautard, Directeur de l'usine des Bois Collés.



© Photo : Monnet-Sève

LE GROUPE MONNET-SÈVE EN CHIFFRES :

- 5 sites de production
- 850 000 m³ de bois transformés par an
- Chiffre d'affaires : 135 M€
- Effectifs : 500 salariés
- Exploite et scie du sapin, épicéa et douglas, en provenance du Jura, des Alpes, du Morvan et du Massif Central

 www.monnet-seve.com

“ Depuis plus de 30 ans, Fibra fédère tous les maillons de la filière forêt-bois de Rhône-Alpes ”



PORTRAIT

QUI EST FIBRA ?

REPRÉSENTANT TOUS LES SECTEURS DES ACTIVITÉS FORÊT ET BOIS, FIBRA EST COMPOSÉE DEPUIS JANVIER 2014 DE 5 COLLÈGES :

- Collège amont : Office National des Forêts, Communes Forestières de Rhône-Alpes et Centre Régional de la Propriété Forestière,
- Collège première transformation : Syndicat des exploitants forestiers et scieurs de Rhône-Alpes et les entreprises productrices de bois énergie,
- Collège deuxième transformation : La CAPEB et la fédération régionale du bâtiment,
- Collège experts et formation,
- Et le collège des interprofessions départementales.

Interlocutrices privilégiées des entreprises de la forêt et du bois, les 6 interprofessions départementales mettent en place des actions collectives au profit des entreprises de la filière, apportent du conseil individuel, promeuvent le matériau bois, le bois énergie, les métiers de la forêt et du bois et les entreprises adhérentes auprès des maîtres d'œuvre et maîtres d'ouvrage, des partenaires, des collectivités et Pouvoirs Publics.

Fibra, comme les 21 autres interprofessions régionales, a pour mission de renforcer la filière forêt bois dans sa région, notamment de faciliter l'accès à la ressource, de développer la part de bois dans la construction, de renforcer la part du bois énergie dans le bouquet énergétique rhônalpin, et de renforcer l'emploi et la formation dans la filière.

FRANCE BOIS RÉGIONS fédère les 22 interprofessions régionales, conduit une concertation inter-régionale, et mène des actions communes telles que la marque France Bois Bûche, le prix national de la construction bois, un réseau national de prescripteurs bois, l'actualisation du site : www.metiers-foret-bois.org

REMISE DE -50% sur la première adhésion

Entreprises, centres de formation, collectivités, grâce à Mention Bois, bénéficiez d'une première adhésion à tarif préférentiel à votre interprofession départementale !

FIBOIS RHÔNE

69400 Gleizé
Tel : 04 74 67 21 93
contact@fibois-rhone.com
www.fibois-rhone.com

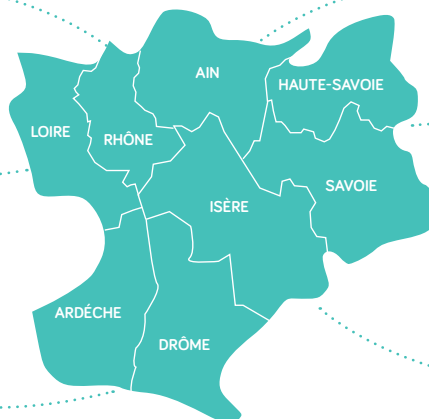
INTER FORÊT-BOIS 42

42000 St Etienne
Tel : 04 77 49 25 60
contact@ifb42.com
www.ifb42.com

FIBOIS ARDÈCHE DRÔME

26958 Valence cedex 09
Tel : 04 75 25 97 05
contact@fibois.com
www.fibois.com

CONTACTS INTERPROFESSIONS DE LA RÉGION RHÔNE-ALPES



FIB 01
01110 Cormaranche-en-Bugey
Tel : (09) 62 08 83 41
vchevallon.fib01@orange.fr
www.fib01.com

PÔLE D'EXCELLENCE BOIS DES PAYS DE SAVOIE
74150 Rumilly
Tel : 04 50 23 93 03
contact@poleexcellencebois.fr
www.poleexcellencebois.fr

CRÉABOIS ISÈRE
38 000 GRENOBLE
Tel : 04 76 46 51 44
creabois@wanadoo.fr
www.creabois-isere.fr



FIBRA - 69007 Lyon (Rhône-Alpes)
Tel : 04 78 37 09 66 / info@fibra.net
www.fibra.net



RENCONTRE DES ACTEURS DU BOIS ÉNERGIE LE MARDI 30 JUIN À LYON

En présence de Jean-Jack QUEYRANNE, président de la Région Rhône-Alpes

Depuis Décembre 2014, sous l'égide de Fibra et de Rhône-Alpes Energie Environnement, des représentants des acteurs de la filière bois énergie de Rhône Alpes (gestionnaires de la ressource, entreprises de mobilisation et transformation, Industries du bois, gestionnaires de chaufferies et utilisateurs de chaleur) se réunissent régulièrement pour travailler de concert à la sécurisation des approvisionnements en bois énergie,

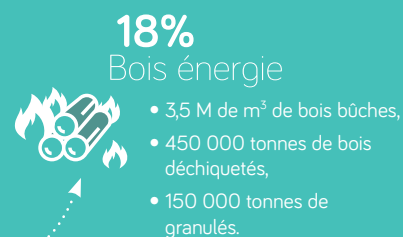
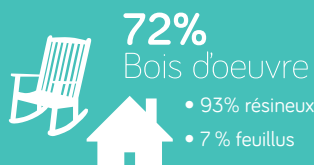
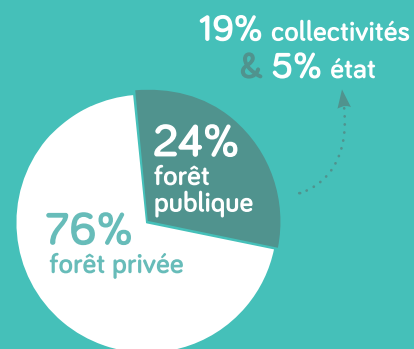
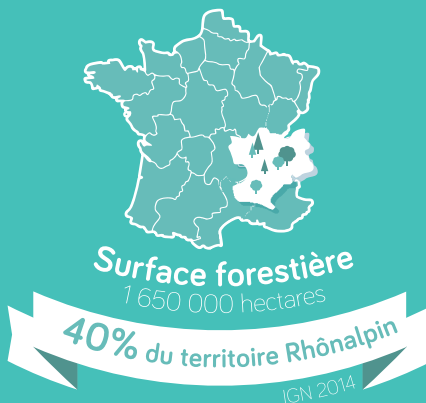
tout en veillant à l'équilibre de la filière dans son ensemble. De ces rencontres régulières, est née la volonté d'acter et de faire savoir les valeurs communes des acteurs de la filière consignées dans une charte et un plan d'actions. Cette réflexion et ces engagements seront présentés lors du colloque Bois Energie en Rhône Alpes qui aura lieu le 30 Juin à Lyon auquel tous les acteurs du bois énergie sont conviés, l'arbre à la cendre.



Lien pour inscription en ligne :
<http://goo.gl/forms/6DIum2ATRr>
Plus d'informations :
www.fibra.net ou www.mentionbois.org

CHIFFRES CLÉS

LA FILIÈRE BOIS EN RHÔNE-ALPES



DÉCOUVERTE ARCHITECTURALE

À ROMANS-SUR-ISÈRE (26)

“Coque de bois et rempart de pierre pour un instrument de musique urbaine”



LA CITÉ DE LA MUSIQUE

Année de Livraison : 2013

Surface de plancher : 3 990 m²

Coût Total : 6 624 000 € HT

Coût du lot Bois : 250 000 € HT

Certification des bois : PEFC



© Photos : Studio Éric SAILLET



La cité de la musique s'implante au centre de Romans, en zone de protection du patrimoine architectural, entre remparts, chapelle et Pavillons des fous, qui forment un paysage urbain très minéral. Le projet offre une figure de bois en contraste avec son environnement. Un ruban de pin douglas cerne l'ensemble des volumes du niveau supérieur et habille les formes souples de l'auditorium. En quelques mois, les lames de la vêtue ont pris la patine gris argent recherchée qui accorde la cité à son environnement.

Le béton apparent, travaillé en “peau d'éléphant” dans les espaces intérieurs, est l'autre matériau du projet.

La cité se découvre ainsi, du dehors au dedans, dans l'alliance sensuelle de ses matières.

Le porte-à-faux sur le parvis, réalisé en charpente métallique, confirme la conception d'un projet où les techniques constructives sont chacune à leur place pour apporter leur meilleure réponse et construire l'architecture.

Maître d'ouvrage : Communauté d'Agglomération du Pays de Romans (26)

Maîtres d'œuvre : CR&ON, architecte mandataire (38), ARIES, architecte associé (26)

Entreprises bois : Traversier SARL (07) et Scierie Blanc (26)

BET structure : Batiserf (38)

Lauréat du Palmarès Bois Rhône-Alpes 2014
Reportage vidéo sur :

www.fibra.net/palmaresbois2014