

MENTION

LE MAGAZINE D'INFORMATION
DE LA FILIÈRE FÔRET-BOIS
EN RHÔNE-ALPES

BOIS



DOSSIER
THÉMATIQUE

05 | LA SCIERIE

Défis à relever et réponses apportées, plongez au cœur des scieries de la région pour comprendre leurs rôles dans la filière bois et l'économie territoriale.

03 | ACTUALITÉS

09 | INNOVATION :
FORESTENER,
UNE SOLUTION
BOIS ÉNERGIE
"CLÉS EN MAINS"

11 | AGENDA
CHIFFRES CLÉS

Une publication :



#6
Sept. 2016

MENTION BOIS

le magazine d'information de la filière forêt-bois en Rhône-Alpes

ÉDITO



Nouveau président de FIBRA depuis Juin 2016, je me présente pour que nous fassions connaissance. Je m'appelle Jean Gilbert, j'habite à Marllhes dans la Loire et j'ai été durant 30 ans Directeur de la MFR* de Marllhes qui conduit des formations forestières initiales et adultes préparant à la conduite d'engins forestiers et à la création d'entreprise (plus de 150 créations d'entreprises de travaux forestiers sur une quinzaine de départements). Nous avons, dans les années 90, accompagné la création de syndicats d'entrepreneurs de Travaux Forestiers. J'ai même assuré durant trois années, à titre bénévole, la fonction de chargé de mission de la fédération nationale. Enfin, je connais bien la filière bois, puisque j'ai fait partie des fondateurs d'Inter-Forêt Bois 42 en 1985.

À côté de ce parcours professionnel, j'ai aussi un parcours d'élu. Maire, Président de communauté de communes, Conseiller Général. À l'occasion de cette vie d'élu qui a duré près de 25 ans, j'ai eu l'occasion de promouvoir le bois dans la construction dans une quinzaine de projets : Mairie, salle de spectacle, gymnase, service technique, locaux d'enseignements, restaurant, crèches, maison de retraite, collège, bâtiments administratifs départementaux. La plupart de ces bâtiments ont été raccordés ou équipés de chaufferie bois.

*Maison familiale et rurale

“ Je me mets au service d'une équipe régionale bien décidée à relever les défis d'une nouvelle organisation fédérale. ”

Je tiens cette passion pour le bois, parce que c'est un beau matériau, noble, issu d'une ressource “écologique”, celle de la forêt. Et surtout parce que c'est un des éléments importants des “développements durables” à venir.

Je me mets au service d'une équipe régionale bien décidée à relever les défis d'une nouvelle organisation fédérale, rassemblant l'Auvergne et Rhône-Alpes, capable de valoriser les structures de proximité sur notre grand territoire, tout en travaillant en cohérence et en forte coopération au service de la filière bois.

Vous trouverez dans ce magazine les actualités de nos territoires et des invitations pour les grands rendez-vous de la profession comme celui désormais incontournable d'Eurobois.

Vous trouverez aussi un important dossier sur la scierie, ce maillon important qui relie le bois des forêts aux multiples utilisations finales du bois. Un secteur en pleine évolution qui continue à se structurer en taille par de nouveaux investissements pour plus de productivité et qui surtout élargit la gamme de ses prestations bois au service de la filière.

Jean Gilbert, Président de FIBRA

SOMMAIRE

03-04

Actualités

Retrouvez l'actualité de la filière bois

Publications

Retrouvez une sélection de documents sur la filière bois

05-08

Dossier thématique

La scierie

09

Innovation

FORESTENER

Une solution bois énergie “clés en mains”

10

Portrait : ADELA CIUREA et JACQUES ANGLADE

Associés de l'atelier Nao (38)

11

Agenda / Chiffres du mois

Les événements et les chiffres clés de la filière bois

12

Prix régional de la construction bois Rhône-Alpes 2016

ACTUALITÉS

SUCCÈS DE LA 1^{ÈRE} FÊTE DE LA FORÊT DANS LE ROANNAIS

400 repas servis, démonstrations d'abattages, de débardage, d'élagage et de broyage, en présence de plusieurs exposants tels que lycée forestier, pépiniéristes, motoculture, artisanat, ... la 1^{ère} fête de la forêt organisée par l'association des ETF (Entrepreneurs de Travaux Forestiers) du Roannais le 11 juin dernier à Laprugne (03) a rempli ses objectifs : faire connaître les métiers de la forêt auprès du plus grand nombre, et rappeler l'importance de ces métiers dans la filière forêt-bois.



BOIS TO BUSINESS : 2^{ÈME} ÉDITION LE 7 OCTOBRE À SAINT-ETIENNE

Fortes du succès de la première édition des rencontres d'affaire Bois to Business en 2015, FIBRA et les interprofessions bois d'Auvergne Rhône-Alpes, renouvellent l'opération le 7 octobre prochain à Saint-Etienne, à l'ENISE. Pour vous qui recherchez des clients, des partenaires, des fournisseurs, prestataires ou simplement du partage d'expérience, profitez de cette formule dynamique de rencontres chronométrées tournantes par groupes de 4 personnes.

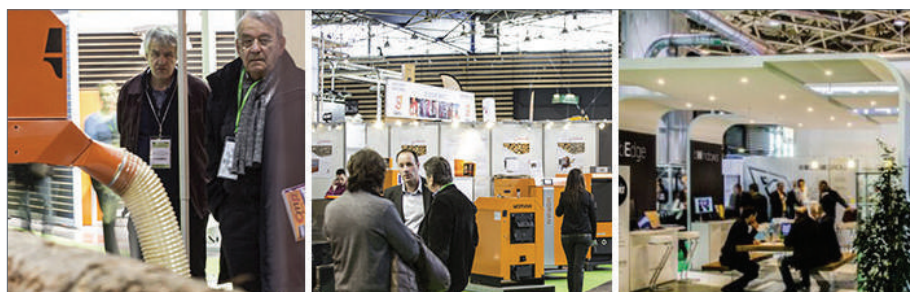
Informations et inscriptions sur : www.boistobusiness.com



EUROBOIS 2016 : PLUS QUE JAMAIS LE RENDEZ-VOUS INCONTOURNABLE DE LA FILIÈRE BOIS.

C'est à Lyon que se réuniront, du 15 au 18 novembre prochains, les professionnels du secteur des équipements et des techniques de la transformation du bois et du bois matériau. Sont attendus plus de 300 exposants sur une surface d'exposition de près de 25 000 m² et 20 000 visiteurs. FIBRA, s'engage aux côtés de GL Events, société organisatrice, et est partie prenante dans la réussite de l'événement avec à ses côtés Auvergne Promobois, les interprofessions départementales, l'ONF, le CRPF, Bois des Alpes et le FCBA...

En savoir + : www.eurobois.net



LE DÉPARTEMENT DE L'AIN LAURÉAT DE LA SECONDE ÉDITION DE L'AMI* DYNAMIC BOIS

Le projet AVENIR 01, porté par le Conseil départemental de l'Ain en collaboration avec FIB 01 et 9 autres partenaires associatifs ou privés, a été retenu au titre du second appel à manifestation d'intérêt Dynamic Bois de l'ADEME. Ce projet se base sur une vision stratégique et ambitieuse établie en lien avec le Livre Blanc de la filière bois de l'Ain ; il permettra d'accroître la mobilisation de bois énergie tout en construisant la ressource forestière de demain et en renouvelant la ressource humaine en forêt.

*AMI = Appel à Manifestation d'Intérêt

le salon
BEPOSITIVE
ENR & Territoires
Energies dans le bâtiment
Bâtiment & Aménagement

8-10 MARS
2017
EUREXPO
LYON FRANCE

Retrouvez
toutes les solutions
bois construction
sur BEPositive

MARCHÉS DE CONCEPTION RÉALISATION : UN VIF INTÉRÊT !

Le 12 juillet avait lieu au Pôle Excellence Bois des Pays de Savoie une rencontre sur le thème des marchés de conception – réalisation, avec des exemples concrets sur la construction bois, par Hervé Fite, Business manager et sur le bois énergie, par Eddie Chinal, Kalice,

AMO spécialisé. Etaient présents des maîtres d'ouvrage, maîtres d'œuvre, charpentiers, entreprises de génie climatique, installateurs et industriels. Il en ressort un réel intérêt sur ce type de marché et plusieurs d'entre eux souhaitent aller plus loin.

PLUS D'ACTUALITÉS ?

Retrouvez toujours plus d'actualités :

 www.mentionbois.com

Vous souhaitez partager votre expérience bois ? Contactez nous !
contact@mentionbois.com



UN TRÈS BEAU BILAN POUR L'OPÉRATION "VIS MA VIE DE BÛCHERON" EN CHARTREUSE

Environ 100 personnes ont découvert les activités forestières cet été en Chartreuse. Cette opération* avait pour but de faire comprendre au grand public les activités économiques en forêt pour permettre une meilleure cohabitation entre promeneurs et professionnels. En plus d'une excellente couverture médiatique, des réponses ont été apportées aux questions récurrentes des visiteurs : les coupes rases sont-elles légales ? Pourquoi laissez-vous les branches en forêt ? Les chemins sont-ils remis en état après l'exploitation ?...

* menée par le Parc Naturel Régional avec la complicité de CREABOIS, l'ONF, la COFORET, l'ADETFI et l'ASDEFS (associations des ETF de l'Isère et des Pays de Savoie)

LES COULISSES DE L'ESPACE FORÊT-BOIS- AMEUBLEMENT DU MONDIAL DES MÉTIERS

Le Mondial des Métiers est une expérience humaine et professionnelle sans commune mesure, la filière est au service des établissements de formation depuis 8 ans. Le collectif s'est élargi peu à peu fédérant à ce jour 18 écoles venues de toute la région. Afin de rendre visible tout le travail mis en œuvre lors de l'édition 2016, retrouvez en vidéo les coulisses de l'espace forêt-bois-ameublement sur : www.yannaimescier.com

Rendez-vous pour l'édition 2017 du 2 au 7 février.

PUBLICATIONS SUR LA FILIÈRE BOIS

À retrouver sur www.mentionbois.com rubrique "publications"



Avec les produits bois français, vous avez le choix !

Guide illustré sur les usages des produits bois français et les essences, réalisé par la Fédération Nationale du Bois.

Pour en obtenir un exemplaire contacter FIBRA : bmermet@fibra.net



L'offre de produits bois français

Annuaire des scieurs et industriels du bois français, publié par la Fédération Nationale du Bois.

Pour en obtenir un exemplaire contacter FIBRA : bmermet@fibra.net



Agreste Auvergne Rhône-Alpes - Analyses

Synthèse des résultats des enquêtes exploitations forestières et des scieries 2014 - Agreste Auvergne Rhône-Alpes 2016.

À télécharger sur : www.observatoire.fibra.net

> Rubrique Forêt



Le Prix National de la Construction bois 2016

Retrouvez en détail les 25 lauréats et un tour d'horizon des 150 finalistes de la 7^{ème} édition du Prix National de la Construction Bois dans cet ouvrage qui vient de sortir.

À voir aussi :

www.prixnational-boisconstruction.org où apparaissent désormais l'ensemble des 721 candidats de cette année.

DOSSIER THÉMATIQUE

LA SCIERIE

“ Face aux défis à relever, les scieries n’ont pas une mais plusieurs stratégies ”

Maillon indispensable pour obtenir des produits en bois à partir de notre ressource forestière, les scieries sont des acteurs économiques importants des territoires ruraux, et sont particulièrement bien implantées en Auvergne Rhône-Alpes. On les mesure souvent à leur voisines européennes surdimensionnées

et hyper productives... mais sur le plan commercial, nos scieries françaises gagnent du terrain depuis 5 ans, en exportant plus et en important moins¹, et elles apportent bien plus que leur production à l’économie locale et nationale.

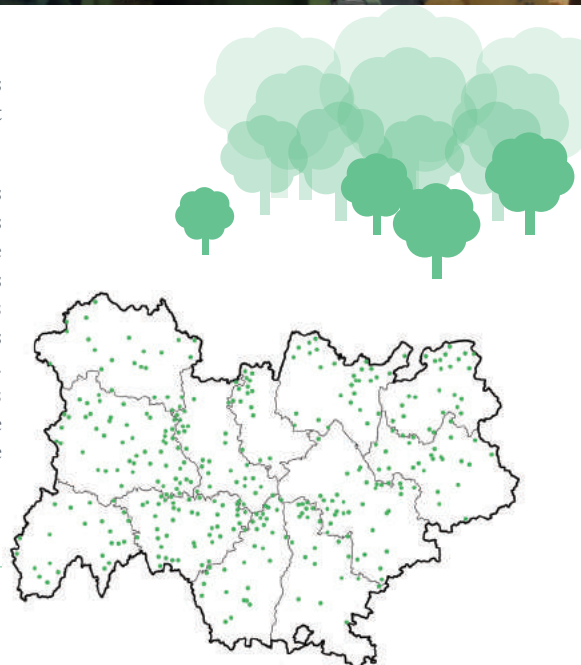


LES SCIERIES EN AUVERGNE RHÔNE-ALPES, UN MAILLAGE TERRITORIAL DIVERSIFIÉ

Aujourd’hui, la région Auvergne Rhône-Alpes compte près de 400 scieries² dont plus de la moitié a une activité

d’exploitation forestière. Les scieries restent très impliquées dans la gestion et l’exploitation de la ressource forestière.

L’évolution de la quantité de scieries régionales ne déroge pas aux tendances françaises : leur nombre diminue. Cette baisse est liée à des changements dans la structure de ces entreprises : les très petites entreprises, souvent sans salarié, disparaissent progressivement. En revanche, pour toutes les autres tailles de scieries qui produisent plus de 500m³ par an, leur nombre est en légère augmentation².



On observe une diversité de structures particulièrement marquée régionalement, trois types de scieries peuvent être différenciés en fonction de leur taille⁴ : Les scieries industrielles, les scieries semi-industrielles, les scieries artisanales.

Parmi ces scieries, certaines sont des spécialistes de l'emballage bois, ce qui les différencie des scieurs de bois d'œuvre qui produisent toutefois en général du bois destiné à l'emballage comme produit complémentaire. Logiquement, les plus petites scieries génèrent plus d'emplois par mètre cube scié que les grosses unités qui sont plus mécanisées.

L'ensemble de ces entreprises réparties sur le territoire régional transforme notre ressource forestière en une diversité de produits. Citons le bois d'œuvre avec les charpentes, menuiseries, aménagements intérieurs et extérieurs, mais aussi des produits d'emballage, des piquets, des bois sous rails...

Si les résineux (sapin, épicéa, douglas...) sont largement majoritaires en termes de volumes sciés en Auvergne Rhône-Alpes, la grande diversité d'essences présentes sur le territoire permet aux scieries qui



ils souhaitent de les valoriser localement pour proposer une palette variée : mélèze, pin, chêne et châtaigner (essences les plus sciées parmi les feuillus), hêtre, noyer...

Leur fonctionnement dans l'achat de matière première et la vente de produits sciés permet d'appréhender leur impact dans l'économie locale, régionale ou nationale⁵. Les scieries rhônalpines ont un approvisionnement majoritairement local pour l'épicéa, régional pour le sapin, le douglas, le châtaignier et national pour

les chênes. Elles servent une clientèle diversifiée : entreprises de construction, charpentiers, négociants (surtout les grosses scieries) et particuliers (petites scieries), etc.

Source⁴ : Observatoire de la scierie – Maurice Chalayer
Source⁵ : Etudes des flux en scieries 2011 et 2014 - Fibra

QUELS SONT LES DÉFIS À RELEVER ?

APPROVISIONNEMENT, CONCURRENCE, TRANSMISSION D'ENTREPRISES, MARKETING ET COMMUNICATION...

Les scieries présentes en région bénéficient de la proximité d'une ressource abondante mais pas toujours facile d'accès (zone de montagne, manque de desserte...⁶), en évolution permanente mais lente et influencée par le changement climatique (essences inadaptées, maladies...).

Les scieries utilisent une ressource qui doit pousser pendant plusieurs décennies pour alimenter des marchés qui évoluent très rapidement, l'adéquation entre ces deux facteurs est un équilibre difficile à trouver et sans cesse bousculé. Concernant l'achat des bois, sur certaines zones, les scieurs régionaux font face à une vive concurrence de grosses entreprises étrangères sur les petits bois résineux (diamètre entre 30 et 50 cm) qui sont les plus demandés par les scieries industrielles et sur le chêne. Une autre particularité régionale concerne le ralentissement de l'exploitation des forêts en hiver, à cause du relief et de la météo associée, ce qui signifie des besoins en stocks de bois importants pour continuer à produire pendant cette période.

LE RENOUVELLEMENT DES SCIEURS EST UN POINT D'ACTUALITÉ.

Si beaucoup de scieries se transmettent encore au sein des lignées familiales, il n'y a parfois personne pour reprendre l'entreprise et il s'avère alors compliqué de trouver un repreneur solide.

Le métier nécessite une bonne connaissance technique mais aussi une compréhension de la filière dans son ensemble, avec des capacités fortes d'anticipation et de projection. De plus, les investissements sont très lourds en scieries avec une mécanisation de plus en plus avancée.

⁶cf. Mention Bois numéro 4



Le secteur du sciage en Auvergne Rhône-Alpes est fortement lié au secteur de la construction... qui est atone depuis plusieurs semestres et n'a pas retrouvé son niveau d'avant la crise de 2008. De plus, ce secteur a fortement évolué sur les dernières décennies en demande de produits techniques pour lesquels la concurrence étrangère est élevée (LC, CLT, BMR, BMA...?), tout comme sur les sections de sciages standards (sections les plus couramment utilisées en charpente industrielle). En effet, les voisins européens se sont organisés depuis plus longtemps pour créer de grandes unités de production qui passent de gros volumes de bois et inondent le marché de produits standards à des coûts faibles. Pour répondre au besoin de bois en construction, le séchage est à développer : la part des résineux sciés séchés est plus faible régionalement 4 % que nationalement 12 %. Cette situation est en opposition apparente avec les besoins des constructeurs qui utilisent des produits bois séchés.



Les scieries ont encore un grand défi de communication à relever, trop d'entre elles ne mettent pas assez en avant l'étendue de leurs produits et services. Leur fidélité à leurs clients historiques ne suffit aujourd'hui plus et il est nécessaire d'aller vers d'autres marchés ou services pour maintenir et développer l'activité.

?LC : lamellé-collé, CLT : bois lamellé croisé, BMR : bois massif reconstitué, BMA : bois massif abouté. Ces produits dits « techniques » nécessitent une seconde transformation après sciage.

DES POSITIONNEMENTS VARIÉS EN RÉPONSES AUX DIFFÉRENTS DÉFIS

Face à ces défis, les scieries n'ont pas une mais plusieurs stratégies avec des réponses différenciées selon les caractéristiques de chacune et la conduite du chef d'entreprise.

Des stratégies de commercialisation différentes voient le jour depuis plusieurs années. Afin de toucher divers clients en direct, certaines entreprises se regroupent pour proposer des volumes et une gamme plus étoffés, d'autres éditent des catalogues produits ou font de la vente en ligne. Pour cela, le recours à de nouvelles techniques de communication se développe.



TÉMOIGNAGE
DE FRÉDÉRIC BLANC,
Gérant de la Scierie Blanc (26)



SE REGROUPER POUR MIEUX VENDRE

“ Notre scierie s'est investie dans deux outils collectifs de commercialisation, l'un concernant des produits sciés et l'autre des produits bois énergie.

Nous avons créé le groupement de vente “Alp'sciage” en 2007 avec l'objectif principal de pouvoir continuer à fournir des négoce, que nous ne pouvions plus avoir en clientèle un par un. Aujourd'hui nous sommes 5 scieries et nous proposons une gamme variée, correspondant à l'ensemble de nos savoir-faire, et visible sur internet. Alp'sciage nous permet aussi d'être présents sur des événements type Carrefour International du Bois à Nantes où la plupart d'entre nous n'auraient pas pu prendre un stand individuel. L'autre outil collectif est la société ABSRA – Approvisionnement Biomasse Sécurisée Rhône-Alpes – créée en 2012. Nous avons regroupés 11 entreprises qui répondent ensemble aux appels d'offre pour l'approvisionnement des chaufferies bois. Cette société apporte une sécurisation sur la continuité de l'approvisionnement pour les clients, en regroupant plusieurs producteurs de bois énergie capables ensemble de proposer différents produits, et permet d'optimiser les flux de biomasse.

La diversification est une autre idée pour acquérir un panel de client plus varié. Ainsi, certaines se lancent dans des opérations de seconde transformation (rabotage, aboutage) et de traitements du bois, développent une activité de négoce ou des gammes de produits finis (lames de terrasses, bois techniques...). De plus, la montée en puissance du bois énergie leur offre des possibilités de meilleures valorisations des connexes – soit sous forme de plaquettes, soit sous forme de sciure pour la fabrication des granulés – et certaines investissent elles-mêmes dans la fabrication de combustibles à base de bois.



TÉMOIGNAGE
DE CAROLINE GUETTE,
Chargée de développement commercial - Scierie Lion (42)



MISER SUR LA DIVERSIFICATION POUR SE DÉVELOPPER

“ La scierie est située aux limites entre le Roannais et le Haut Beaujolais. Jean Christophe Lion, gérant de la société a choisi une évolution forte vers une nouvelle stratégie de commercialisation et une diversification. J'ai accompagné ce changement en réalisant tout d'abord mon stage de BTS technico-commercial avant d'être embauchée par la suite. Nous avons développé l'activité de négoce pour compléter la gamme des produits bois réalisée par la scierie, avec une partie quincaillerie et produits d'entretien et de préservation du bois ; l'objectif étant que les clients particuliers et professionnels puissent venir chercher leur charpente ou terrasse avec tous les accessoires nécessaires à la pose. Depuis peu, nous disposons également d'un showroom qui nous permet de mieux accueillir nos clients.

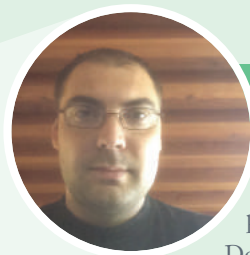
Notre entreprise apporte une attention particulière aux conseils et axe sa politique sur la qualité des sciages et produits de négoce pour viser une satisfaction totale. Parallèlement à cela, nous améliorons continuellement notre communication par notre site internet, la participation à des salons, tel que le salon de l'habitat à Roanne, ou l'accueil de public lors de journées portes ouvertes...”



Pour les scieries d'emballage, l'adaptation aux besoins des clients peut entraîner de la diversification vers de nouveaux produits ou métiers. Par exemple : Le recyclage et le reconditionnement des emballages bois est très demandé, pour les emballages lourds (tourets, palettes industrielles...) comme légers. L'adaptation aux normes qui s'imposent à l'emballage bois, notamment pour le contact avec les aliments dans les industries agro-alimentaire, nécessite de réaliser des traitements qui sont de plus en plus pris en charge par les scieries. Ces scieries sont également à la recherche de rendements élevés car les produits sont de faible valeur ajoutée comparés aux produits destinés à la construction ou l'ameublement.

Les petites scieries de proximité réalisent du sciage à la demande, ce qui leur confère une grande adaptabilité et réactivité. Elles apportent également des conseils et l'ensemble de ces services leur permet de satisfaire des clients particuliers et professionnels.

De manière générale, les scieries semi industrielles et industrielles améliorent leur productivité : elles optimisent le rendement matière avec du matériel plus performant, travaillent sur la gestion de



TÉMOIGNAGE

DE FLORIAN POMARÈDE, Gérant de la Scierie Boissif (69)

VALORISER AU MIEUX LES BOIS LOCAUX

“ Les établissements Boissif sont implantés dans le massif du haut-beaujolais. Nous transformons essentiellement l'essence Douglas. Nous recherchons une valorisation optimale de cette essence en réalisant des débits hors-aubier et/ou hors cœur, ce qui nécessite des gros bois de qualité. Notre positionnement nous oblige à avoir une clientèle très large avec des constructeurs de chalets, des menuisiers, des négociants bois, des charpentiers ainsi que des fabricants de produits d'emballage.

Des emménagements sont prévus dans les mois ou années à venir pour permettre à nos clients une meilleure mise en œuvre de cette essence avec des outils de 2ème transformation intégrés à notre unité de production.

La proximité avec le massif forestier nous permet de connaître la provenance et le lieu d'exploitation de nos bois. Ainsi le coût du transport et l'empreinte carbone du matériau sont maîtrisés à leur optimum. C'est un atout pour répondre à une prise de conscience de notre clientèle actuelle et future.



leurs flux voire sur des systèmes de gestion intégrée des ressources (machines, hommes, matière), s'intéressent aux nouveaux outils d'échanges de données... Elles s'emparent ainsi de nouvelles technologies numériques développées pour leur métier.

Certaines d'entre elles se positionnent sur des produits standards pour le marché de masse, elles peuvent accéder à des marchés à l'export. D'autres misent sur les produits techniques pour obtenir plus de valeur ajoutée et accéder aux marchés publics de

la construction : immeubles, établissement scolaires...

Parmi les scieries de très grande taille, on observe des stratégies de fusion-acquisition verticales avec des entreprises de 2nde transformation (scierie Monnet Sève pour produire du lamellé-collé, scierie Ducret pour le MHM - bois contre cloué...), ce qui permet d'avoir une grande maîtrise de la chaîne de valeur ajoutée de la forêt au produit bois fini voir posé.



TÉMOIGNAGE

DE BRUNO ROBEIL, chargé du développement du mur contre-cloué - Scierie Ducret (01)

INVESTIR DANS LA PRODUCTION DE PRODUITS TECHNIQUES

“ Le concept Ecomurs a été intégré à la scierie Ducret en 2015 pour développer le système constructif de murs contre-cloués connu sous licence MHM. La fabrication de ce produit technique de haute qualité thermique et acoustique permet d'utiliser les planches de bord issues des sciages en matériau de construction. La ligne de production des panneaux va jusqu'à l'intégration des menuiseries, de l'isolation voire du bardage en atelier. Le process ainsi optimisé permet de répondre aux réglementations rigoureuses de la construction et à la volonté d'utiliser des produits durables et écologiques. Pour la scierie Ducret, cet investissement permet de créer de nouveaux débouchés pour ses sciages, de leur donner plus de valeurs ajoutées, et de diversifier ses segments d'activité et son maillage territorial. De plus, de nouveaux métiers ont pu être développés avec à la clef des embauches. L'entreprise met également en avant l'identité bois local auprès de ses clients et développe des partenariats pour la distribution et la pose des panneaux. A ce jour, plusieurs réalisations ont opté pour ce produit - hébergement touristique, bâtiment tertiaire et maisons individuelles - ce qui montre le panel de potentialités variées qu'offre ce bois technique.



INNOVATION BOIS

FORESTENER

UNE SOLUTION BOIS ÉNERGIE “ CLÉS EN MAINS ” POUR DES MOYENNES PUISSANCES



“ L’approche Forestener est en forte cohérence avec celle des territoires à énergie positive. ”

Forestener est une SAS à capital variable créée en avril 2016 dont l’objet est de proposer une solution bois énergie “ clés en mains ” pour des chaufferies de moyennes puissances (entre 150 et 600 KW bois), avec une forte dimension locale et citoyenne et un engagement de performance sur le long terme.

Une chaufferie bois peut s’avérer difficile à lancer, réaliser, financer et exploiter pour des gestionnaires de patrimoine (collectivités, établissements de santé, bailleurs sociaux, promoteurs, entreprises...) : l’approche Forestener peut permettre de débloquer ces verrous et ainsi de réaliser de nouvelles chaufferies/réseaux bois énergie.

Un contrat de fourniture de chaleur est signé sur 15 à 20 ans, avec mise à disposition d’un terrain. Un prix de la chaleur est défini, basé sur une partie consommation et sur une partie fixe qui couvre les charges d’exploitation et de financement.

Forestener porte l’étude initiale (technico économique et montage de projet), les investissements, assure les travaux puis l’exploitation, en s’engageant sur un taux de couverture bois et des rendements du gestionnaire de patrimoine ne supporte pas ces risques et dispose d’une chaleur renouvelable et locale à un prix défini.

DES ACTEURS QUI PARTAGENT UNE MÊME VISION

Forestener est issu de la rencontre et volonté de plusieurs acteurs : les uns sont spécialisés et engagés dans le bois énergie depuis de nombreuses années - et membres du Pôle d’Excellence bois en Pays de Savoie : Kalice, bureau d’études et d’AMO (réalisation et suivi d’exploitation) de nombreuses chaufferies et réseaux de chaleur bois énergie en Auvergne Rhône Alpes et Bourgogne Franche Comté, impliqué dans la structuration du bois énergie à l’échelle locale et nationale,

et deux filiales de Hargassner France (Alpes et Rhône Savoie), constructeur de chaufferies bois reconnu qui dispose d’un tissu d’installateurs locaux.

Les autres sont engagés dans le financement citoyen de projets EnR : Energie Partagée, structure nationale qui accompagne des projets EnR citoyens, collecte l’épargne citoyenne (11 M€ à ce jour) et investit dans des sociétés de projets respectant une charte éthique, et Enercoop Rhône Alpes coopérative de production et distribution d’électricité 100% renouvelable et locale, intéressée par un développement sur la chaleur renouvelable. Ces acteurs partagent une vision du développement des EnR ancré sur les territoires et leurs acteurs et de la nécessité d’engagements de performance sur le long terme, portés par des spécialistes de la filière bois énergie. Le capital est détenu à 50/50 entre ces deux catégories d’acteurs.

L’INNOVATION SE SITUE À DEUX NIVEAUX COMPLÉMENTAIRES :

UNE OFFRE GLOBALE & UNE DIMENSION LOCALE ET CITOYENNE

L’offre globale (groupement vertical d’acteurs spécialisés et compétents), se positionne sur une taille de chaufferie où les principaux acteurs du marché ne se situent pas et où le besoin est réel : le potentiel de réalisation de chaufferies bois de 150 à 600 KW est encore très important, mais au sein de structures n’ayant pas de compétences internes (ce qui freine l’émergence des réalisations).

Sur la nécessaire dimension locale et

citoyenne, le client – appelé partenaire – doit s’impliquer dans une dynamique de mobilisation des acteurs locaux, sous différentes formes :

- Il est invité à devenir actionnaire de Forestener, de façon à s’engager pleinement dans la démarche et disposer, en transparence, de toutes les données du projet, de même que le fournisseur de combustible bois local,
- Une animation est mise en place auprès des parties prenantes (résidents ou usagers des bâtiments chauffés, habitants de la commune, salariés ...) pour leur présenter le projet en amont, puis lors de sa réalisation, en leur proposant de s’associer à son financement via Energie Partagée.

L’approche Forestener est ainsi en forte cohérence avec celle des territoires à énergie positive.

PERSPECTIVES DE 4 À 6 RÉALISATIONS PAR AN

6 projets sont actuellement en développement en Rhône Alpes et les premières réalisations devraient débuter en fin d’année. FORESTENER prévoit 4 à 6 réalisations par an sur les 3 ans à venir, date à laquelle un premier point global sera réalisé pour dessiner sa stratégie future.



PORTRAIT

ADELA CIUREA ET JACQUES ANGLADE

Associés de l'atelier Nao (38)

“ Nous sentons que le bois, matière vivante, nous parle, nous interroge, nous soutient, nous enchante, nous inspire, nous aime. ”

INTERVIEW

1• Pouvez-vous nous présenter votre parcours ?

A l'occasion d'une conférence organisée en 2012 par CréaBois sur le thème de l'innovation, nous nous sommes rencontrés. L'idée de travailler ensemble a pu se concrétiser autour d'un concours conception-construction avec un charpentier comme mandataire, pour l'Opéra de Lyon. Cette expérience riche nous a encouragés peu après à monter ensemble une structure commune, joignant nos compétences : architecte et ingénieur structure bois.

2• D'où est parti cet amour pour le matériau bois ?

Nous sentons que le bois, matière vivante, nous parle, nous interroge, nous soutient, nous enchante, nous inspire, nous aime. Alors, nous avons choisi de l'aimer aussi.

3• Un bâtiment bois “ coup de cœur ” a-t-il marqué votre parcours ?

La passerelle sur la Restonica, en Corse, est notre premier projet livré, en 2015. Ce projet est d'autant plus emblématique pour nous car il est la métaphore physique du lien / passerelle entre l'ingénierie et l'architecture que nous avons réalisé en créant Atelier Nao.

L'usage à cette occasion du pin laricio et

du châtaigner locaux va droit dans le sens de nos convictions : favoriser les circuits courts.

4• Présentation de l'Atelier NAO, sa philosophie, ses ambitions ?

Retisser les liens entre les métiers d'architecte et d'ingénieur pour en faire un seul, celui de constructeur, c'est le but de notre atelier. Concevoir ensemble les bases d'un projet, dès les premières esquisses, permet d'obtenir une justesse du bâti, avec un gain d'efficacité et d'harmonie.

Notre ambition serait de mettre ce travail en commun au service des maîtres d'ouvrage partageant les mêmes convictions et respect pour la vie.

Les projets des ateliers et bureaux de Charpente Cénomane ou les ateliers des décors de la Comédie Française nous permettent en ce moment d'approfondir nos choix.

5• Un petit mot pour conclure ?

Travailler avec un matériau, avec des maîtres d'ouvrage, avec des entreprises, voilà ce qui dans un monde d'antagonisme croissant devrait donner une note d'espoir.



Passerelle sur la Restonica - Corse

L'ATELIER NAO EN QUELQUES CHIFFRES CLÉS ET ACTIVITÉS

2 associés, 31 projets

EXPÉRIENCE

- 14 ans de charpente
- 24 ans d'ingénierie
- 10 ans d'architecture conjugués depuis un peu plus d'1 an au sein de NAO

ACTIVITÉ

- Ingénierie structure bois
- Architecture

27 septembre

Visite de l'Ecoconstruction : Vray Bois Diffusion à Saint-Chamond (42).

+ d'infos sur : www.ifb42.com

Du 30 septembre au 3 octobre

Salon de l'Habitat de Bourg en Bresse - Stand commun FIB01 et le CAUE de l'Ain : Promotion des essences locales dans la construction.

4 octobre

Après-midi de formation des prescripteurs emploi/formation aux métiers de l'agencement, menuiserie, construction bois, à Thurins (69).

5 octobre

Visite du collège de Belley (01) et restitution de l'étude "Qualité de l'air intérieur dans les collèges de l'Ain".

+ d'infos sur : www.fib01.com

7 octobre

Bois to Business, rencontres d'affaires dédiées à la filière bois, à Saint-Etienne (ENISE)

+ d'infos sur : www.boistobusiness.com

11 octobre à 14h

Remise des Prix départementaux de la construction bois à la Maison des Arts de Montbonnot (38).

+ d'infos sur : www.creabois-isere.fr

4 novembre

1^{ère} journée de la route du Bois énergie chez la SARL Eau Energie pour les professionnels et porteurs de projets. Information technique sur la plaquette forestière, à St Igny de Vers (69).

Du 10 au 13 novembre

Salon Living à Lyon Eurexpo avec Fibois Rhône qui se tiendra à disposition des visiteurs pour les renseigner sur leurs questions : choix des essences, choix des entreprises...

Retrouvez tous nos événements sur :

www.mentionbois.com

15 au 18 novembre

Salon Eurobois à Lyon Eurexpo.

18 novembre

Conférence innovation " Avec le virage numérique, visez la compétitivité ! " et conférence sur les gros bois animée par Maurice Chalayer, organisées par FIBRA à Eurobois.

22 novembre

Remise des prix régionaux de la construction à l'Ecole d'Architecture de Lyon.

Du 24 au 26 novembre

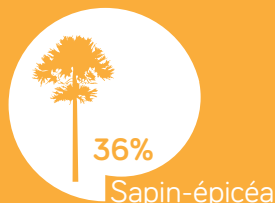
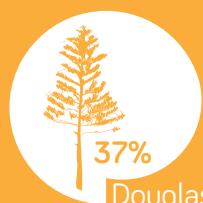
Salon " Les 3J du bois dans la construction " à Rumilly organisé par le Pôle d'Excellence Bois des Pays de Savoie en partenariat avec les CAUE 73 et 74 : conférences, stands, temps d'échanges.

CHIFFRES CLÉS

400 SCIERIES EN AUVERGNE - RHÔNE-ALPES

LEADER NATIONAL SUR 3 ESSENCES

PART DU VOLUME NATIONAL



BOIS D'OEUVRE

3,8 M* de m³

*Récoltés en AURA

50% produits par 16 scieries

SCIAGES

1,8 M de m³

PRODUITS CONNEXES

1,9 M de t



+ de 50% des scieries font de l'exploitation forestière

SCIAGES

94% de résineux

6% de feuillus

23% volume national

PRIX RÉGIONAL DE LA CONSTRUCTION BOIS RHÔNE-ALPES 2016



MAISON "À LA DÉCOUPE"
à Dieulefit (26)

Maître d'ouvrage : PRIVÉ (26)
Maître d'œuvre : Texus Architectes (26)
Scierie : Provence Sciage (26)
Entreprises bois : Atelier du bâtiment (26)



MAISON DE TERRITOIRE
à Voiron (38)

Maître d'ouvrage : CONSEIL GÉNÉRAL DE L'ISÈRE (38)
Maître d'œuvre : Perraudin Architecte (69)
BET Structure Bois : Jacques Anglade (13)
Scierie(s) : Scierie Blanc (26), Bois du Dauphiné (38)
Entreprises bois : SDCC (structure) (38), Ribeaud (menuiserie) (38), Métallerie de Savoie (enveloppe) (73)



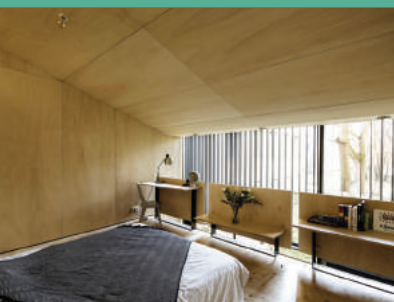
RÉSIDENCE SAINT-ANGE
à Seyssins (38)

Maître d'ouvrage : PRIVÉ (38)
Maître d'œuvre : Studio Odile Decq (75)
BET Structure Bois : Batiserf (38), Bois Conseils (38), Soraetec (38)
Scierie : Scierie Barthélémy (38)
Entreprise bois : Philippe Vial JOLIBOIS (38), SEMA (38)



ESPACE SIMONE VEIL
à Villard-Bonnot (38)

Maître d'ouvrage : COMMUNAUTÉ DE COMMUNES DU GRÉSIVAUDAN (38)
Maître d'œuvre : Guillaume Girod - SPACES Architecture (38)
Bureau d'Etude structure Bois : Soraetec (38)
Scierie(s) : Scierie Barthélémy (38)
Entreprise bois : B3D - (38)



MAISON "CAHUTE AU CŒUR DE LYON" (69)

Maître d'ouvrage : PRIVÉ (69)
Maître d'œuvre : Pierre Doucerain Architecte (69)
Entreprises Bois : LOFOTEN SCHNEIDER (69)
ATELIER GAUTIER (69)



MAISON "LA CHAPELLE"
à Lyon (69)

Maître d'ouvrage : SCI FAMACLA (69)
Maître d'œuvre : Architecte Marion Notter (75)
Bureau d'Etude structure Bois : SAS CLEMENT / CIFC (39)
Scierie : Chauvin Frères SAS (39)
Entreprise Bois : LRT habitat (38)



MONT-BLANC BASE CAMP
aux Houches (74)

Maître d'ouvrage : BLUE ICE (74)
Maître d'œuvre : KENGO KUMA & ASSOCIATES (75) Société T.O.P. (74)
Bureau d'Etude structure Bois : BARTHES BET Bois (54)
Scierie : Eurochêne (39)
Entreprises Bois : DASTA Charpentes Bois SA (42)
SUSCILLON Menuiseries intérieures (38)
JPF DUCRET SA (Suisse)



PATINOIRE COUVERTE
à Samoëns (74)

Maître d'ouvrage : VILLE DE SAMOENS (74)
Maître d'œuvre : R. PLOTTIER - J-M VERGES architecte associé (69)
Bureau d'Etude structure Bois : ARBORESCENCE (73)
Entreprise(s) Bois : ARBONIS (71)

VOTEZ

POUR VOTRE COUP DE COEUR !

[SUR WWW.FIBRA.NET/PRIXREGIONAL2016](http://WWW.FIBRA.NET/PRIXREGIONAL2016)

Découvrez les reportages vidéos consacrés aux **8 lauréats du Prix Régional de la Construction Bois Rhône-Alpes 2016**, VOTEZ pour votre coup de cœur et GAGNEZ : Un week-end entre lavandes et oliviers, sous le soleil de la Drôme provençale, dans le gîte, tout en bois, "**Le Petit Rouvière**" à Nyons (lauréat du Prix Régional 2015).



✉ contact@mentionbois.com ☎ 04 78 37 09 66

📍 **FIBRA - AGRAPOLE**
23 rue Jean Baldassini
69364 Lyon cedex 07

👉 www.mentionbois.com