



**PRIX RÉGIONAL  
de CONSTRUCTION BOIS**  
*Rhône-Alpes 2015*



*Les lauréats 2015* 

# FIBRA

Fédération forêt-bois Rhône-Alpes

*Pilote de la filière bois en Rhône-Alpes au service des professionnels*

Association loi 1901 créée par les professionnels et pour les professionnels en 1984, FIBRA est le coordonnateur et le facilitateur de la filière forêt-bois régionale.

En concertation avec les professionnels, FIBRA :

- fait la promotion du bois construction et du bois énergie,
- représente les acteurs auprès des instances régionales,
- conçoit et accompagne des projets collectifs,
- assure la veille, la prospective et l'information,
- communique sur la filière et le matériau.

*Son réseau*

- FIBRA fédère les interprofessions départementales (au travers desquelles adhèrent les entreprises), les organismes régionaux, les fédérations professionnelles et des centres de ressource.
- FIBRA est membre du réseau national France Bois Régions (FBR).



*Vos rendez-vous avec FIBRA sur le web*

**www.fibra.net**

pour tout savoir sur FIBRA, son réseau, ses missions, l'actualité de la filière...



**questionsforet.com**  
pour tout savoir sur la gestion forestière



**www.metiers-foret-bois.org** :  
pour s'informer sur les formations, diplômes et les métiers de la filière



**observatoire.fibra.net** :  
pour connaître les chiffres clés de la filière et accéder aux ressources documentaires



**www.mentionbois.fr**  
pour retrouver en ligne le magazine d'information de la filière forêt-bois Rhône-Alpes



**www.prixnational-boisconstruction.org** :  
pour découvrir les plus beaux bâtiments bois ici et partout en France



**formation-continue-bois.org** :  
pour trouver un organisme de formation continue dans la filière



**www.emplois-foret-bois.org** :  
pour trouver ou déposer une proposition d'emploi ou de stage

**V**ous avez un projet de construction sur la région Rhône-Alpes ? Vous souhaitez apporter une solution bois à votre projet ? Vous avez besoin d'un appui technique ou d'une connaissance des acteurs et de la filière bois de votre territoire ?

FIBRA met à votre service un prescripteur bois, issu d'un réseau national porté par France Bois Régions, soutenu par France Bois Forêt et la Région Rhône-Alpes.

Le prescripteur bois est à votre disposition :

- pour répondre à vos questions sur le matériau bois,
- vous présenter des réalisations en relation avec votre projet,
- vous mettre en relation avec un réseau de professionnels compétents.

**Votre prescripteur bois en Rhône-Alpes :**

Benjamin Mermet

Tel. 04 27 86 13 72 / 06 76 12 71 40

bmermet@fibra.net

*Le Réseau des Prescripteurs bois : des compétences en régions au service des maîtres d'ouvrage et des maîtres d'oeuvre pour développer la solution du bois français dans les projets de construction*



## Oui au bois, non au CO2 !

- Le bois libère de l'oxygène et capte du CO2 pendant la croissance des arbres.
- le bois stocke le CO2 : une fois coupé, le bois continue à stocker le CO2 absorbé pendant toute sa durée d'utilisation.
- Le bois est un matériau renouvelable : utiliser du bois permet de préserver et développer durablement les surfaces forestières.
- Le bois est le seul matériau à exiger aussi peu d'énergie pour sa production.

**1 m<sup>3</sup> de bois mis en oeuvre =  
1 tonne de CO2 en moins dans l'atmosphère**



## Le bois local créateur d'emplois

Chaque mètre cube de bois local mis en œuvre sur un chantier fait travailler exploitants forestiers, transporteurs, scieurs, architectes, bureaux d'étude, charpentiers...

**Une construction mobilisant 500 m<sup>3</sup> de bois local  
= 10 à 12 emplois pendant 1 an**



## Sommaire

FIBRA .....	page 2
Édito.....	page 3
Les 8 lauréats 2015 .....	page 4
Les candidatures 2015 .....	page 37
La filière forêt-bois en Rhône-Alpes.....	page 49
Contacts .....	page 50

## Edito

**O**utre ses qualités environnementales incontestables, le bois est un matériau qui s'adapte à tout type de construction, qui s'intègre dans tout type de paysage. Cette nouvelle édition du Prix Régional de la Construction Bois en est, encore une fois, la preuve.

60 candidats ont, pour cette édition désormais annuelle, postulé au concours. La tâche s'avère de plus en plus difficile pour le jury qui doit juger des projets qui se montrent chaque année plus ambitieux. Le bois s'impose sous toutes ses formes, sous toutes ses couleurs, en structure, en bardage, en aménagement... Il se marie avec le béton, la pierre, le verre... Il s'invente et se réinvente au fil des projets. Parfois omniprésent, il s'affiche fièrement et marque les esprits, parfois plus discret, il ne se fait pas oublier pour autant en conférant au bâtiment toutes ses qualités thermiques ou acoustiques... Matériau du passé, du présent et surtout d'avenir, il fait désormais partie de notre quotidien : en ville, à la montagne, au bord de l'eau, il est capable d'affronter n'importe quelle contrainte liée à son environnement, par sa grande facilité de mise en oeuvre et sa flexibilité. Bien sûr il nous faut encore lutter aujourd'hui contre les idées reçues notamment sur son vieillissement mais on ne le répètera jamais assez : intégré dans une construction dans les règles de l'art, avec la bonne essence, au bon endroit, le bois s'inscrit dans le temps... durablement !

Nous dédions ce recueil à Françoise-Hélène Jourda, décédée en mai dernier. Architecte lyonnaise, engagée depuis longtemps en faveur du développement durable dans l'architecture, elle nous fit l'honneur de présider le premier jury de notre prix régional rhônalpin, en 2001. Chacun se souvient encore de son charisme, sa générosité et son grand professionnalisme. Outre l'impulsion et la hauteur qu'elle a réussi à donner à notre palmarès, elle a oeuvré pour notre filière toute entière et c'est pour cela qu'aujourd'hui nous tenons à lui rendre hommage.

**Dominique SARDET**  
Président de FIBRA

# A Françoise-Hélène Jourda (1955-2015)

Architecte, pionnière de l'architecture environnementale,  
Première Présidente du jury du Palmarès Bois Rhône-Alpes en 2001

## LES 8 LAURÉATS 2015

### Résidence Beauséjour

Bellegarde-sur-Valserine (01)



page 5

### Sanitaires du Lit du Roi

Massignieu-de-Rives (01)



page 9

### Le Petit Rouvière

Nyons (26)



page 13

### Médiathèque

La Côte-Saint-André (38)



page 17

### Pôle Enfance des Cèdres

La Fouillouse (42)



page 21

### Gymnase Chérifi

Rillieux-la-Pape (69)



page 25

### Gare Prodains Express

Morzine (74)



page 29

### Groupe Scolaire

Reignier-Esery (74)



page 33

## CRITÈRES D'APPRECIATION

Qualité architecturale et intégration dans le paysage, performance technique du bois, qualité environnementale et performance énergétique, créativité et innovation, utilisation de la ressource locale.

## COMPOSITION DU JURY

Président du Jury : **Christophe MILLET**, agence BAMAA élu et représentant de l'Ordre des Architectes Rhône-Alpes, **Vincent Colineau**, gérant de l'entreprise Colineau (charpente, menuiserie) (74), **Christophe Faure**, responsable du magazine Maison & Bois International, **Serge Gros**, directeur du CAUE de l'Isère et représentant de l'Union Régionale des CAUE de Rhône-Alpes, **Gérald Lafond**, architecte (69) et enseignant à l'école d'architecture de St Etienne (42), **Jean-Marc Pauget**, expert bois construction CNDB, **Emeric Truchet**, prescripteur bois FIBRA (69), **Thierry Varachaud**, Ingénieur bois au FCBA, **Roger Villien**, président des Communes Forestières de Rhône-Alpes (73).

*Résidence Beauséjour à Bellegarde-sur-Valsérine (01)*



« Une manière de ne pas altérer un site valorisant »

*Richard Plottier Architectes Associés (69)*



## *La Résidence Beauséjour*

Pour ne pas altérer la colline avec la voirie, le site est structuré par « une grappe » avec deux unités de trois appartements sur deux niveaux et deux de quatre appartements, également sur deux niveaux, en habitat intermédiaire. Les logements sont accessibles par coursives couvertes, qui épousent les courbes de niveaux, auxquelles on peut accéder par un escalier ou par ascenseur et qui sont connectées au garage souterrain (28 box). La voirie est réduite à un accès en limite de propriété, atténuant les nuisances visuelles et sonores. Les logements sont traversants avec séjour au sud. Ceux situés de plain-pied donnent sur terrasse et espace vert privatif en prolongement. Ceux en étage possèdent de grandes terrasses avec vue imprenable sur le paysage. Cette relation avec la nature est renforcée par le traitement bois des logements, balcons terrasse et galeries couvertes qui enrichissent les espaces intermédiaires. Des plantes grimpantes, isolent chaque logement.

Le développement durable fait partie intégrante du projet : aucun pont thermique, utilisation intensive du bois, toitures terrasses végétalisées (améliorant fortement le confort thermique en hiver et en été), récupération des eaux pluviales, forte présence végétale, rejet des voitures en surface au profit de garages souterrains. En matière de chauffage, les chaudières à condensation gaz modulante et l'effet régulateur thermique de la couverture végétale, complètent les paramètres du projet qui définissent le développement durable de l'architecture. Un soin particulier a été apporté pour son insertion paysagère avec l'orientation sud des baies, les grandes terrasses et l'utilisation intensive des essences de bois régionaux pour l'enveloppe, et les galeries de liaisons. Les panneaux solaires en toiture assurent 50% de l'ECS (Eau Chaude Sanitaire). Le bois permet ici d'avoir une architecture en osmose avec la nature dans un vieillissement naturel.







BARDAGE

197 m<sup>3</sup>  
DE BOIS  
CONSOMMÉS

<b>Année de livraison</b>	: 2013
<b>Surface de plancher</b>	: 2 292 m <sup>2</sup>
<b>Coût total</b>	: 3 396 095 € HT
<b>Coût du lot bois</b>	: 370 973 € HT
<b>Certification des bois</b>	: PEFC
<b>Label</b>	: Qualitel

#### Intervenants de la construction

Maître d'ouvrage : Dynacité (01)  
 Maître d'œuvre : Richard Plottier Architectes Associés (69)  
 BET structure bois : Arborescence (69)  
 Entreprises bois : Lifteam (73), Ent. Roux (74)

#### Caractéristiques de l'ouvrage

**Structure** : Poteau poutre en douglas / Panneau de bois massif multiplis en épicéa  
**Revêtement extérieur** : Lame bois massif en douglas sans finition  
**Menuiseries extérieures** : Platelage, terrasses et aménagement paysager en pin traité classe IV  
**Menuiseries intérieures** : Menuiserie bois en Pin du Nord et Volet 3 plis en douglas

#### Performances énergétiques

Consommation d'énergie : 78 kWh/m<sup>2</sup>/an

#### Contact

**RICHARD PLOTTIER ARCHITECTES ASSOCIÉS (69)**  
 90, rue Paul Bert  
 69003 Lyon  
 Tel. 04 78 60 05 59  
 richard.plottier2@wanadoo.fr - richard-plottier-architectes.com





## *Sanitaires du Lac du Lit du Roi à Massignieu-de-Rives (01)*



« Une structure silencieuse et introvertie marquée par le rythme des demi-portiques rayonnants en bois massif »

*Régis Roudil Architecte (13)*



### *Les sanitaires du Lac du Lit du Roi*

Le projet se situe au sein d'une base de loisirs en remplacement d'un ancien sanitaire. Il s'insère dans un site largement ouvert vers le grand paysage, en bordure d'un lac. Le site est bordé par plusieurs haies basses et rythmé de grands sujets.

L'enjeu est de répondre au besoin de créer un lieu mieux proportionné avec un objectif d'espace plus qualitatif. L'attitude principale est de se protéger des vues directes sur le programme et ainsi d'introvertir un espace central ouvert vers le ciel tout en dessinant une figure dynamique et centripète. Une vue traversante oblique est permise par les ouvertures opposées tout en offrant la lecture d'un espace central lumineux. En façade, le projet se trame sur le rythme des poteaux afin de lire une façade rugueuse qui accroche la lumière, les ouvertures fabriquent une volumétrie en entonnoir, ce qui singularise le dispositif d'entrée.

Sur deux des façades, à l'abri des vents dominants, une ouverture linéaire horizontale à l'arrière des poteaux permet un éclairage solaire direct ainsi qu'une ventilation naturelle. Le patio central permet de baigner le lieu d'une lumière apaisante tout en offrant une multiplicité de regard.

Le projet conçu en bois répond à une volonté de travailler avec les performances techniques et les qualités plastiques du douglas. La proximité de la ressource naturelle est un élément déterminant qui a orienté le choix du douglas tout comme sa résistance naturelle aux milieux humides.

La zone utilisée en hiver est isolée en façade et en toiture par de la ouate de cellulose.

Les sanitaires s'organisent en deux équerres opposées et génèrent une circulation large en relation avec le patio. Une galerie technique périphérique à l'arrière des sanitaires absorbe les contraintes des différents réseaux.







<b>Année de livraison</b>	:	2015
<b>Surface de plancher</b>	:	225 m <sup>2</sup>
<b>Coût total</b>	:	200 000 € HT
<b>Coût du lot bois</b>	:	65 000 € HT

#### Intervenants de la construction

Maître d'ouvrage : SARL Lac du Lit du Roi (01)  
 Maître d'œuvre : Régis Roudil Architecte (13)  
 Entreprises bois : SARL Couturier Robert (73), IDbois (07)  
 Scierie : Ducret (01)

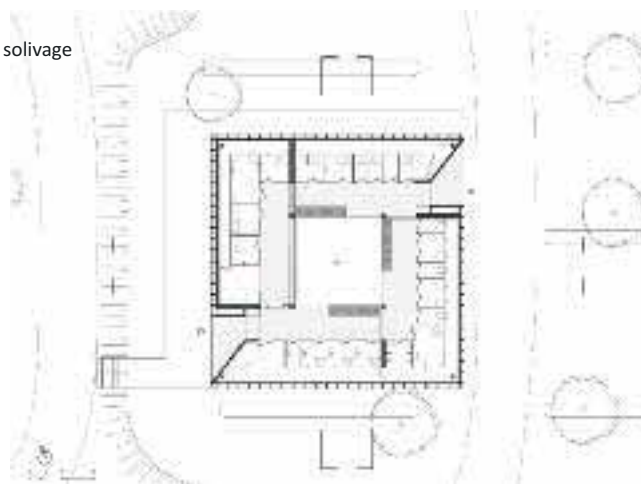


#### Caractéristiques de l'ouvrage

**Structure** : Charpente traditionnelle, poteau poutre, panneau de bois massif, solivage traditionnel - douglas

**Revêtement extérieur** : Bac acier - Lame bois massif en douglas

**Menuiseries intérieures** : Menuiserie bois douglas



#### Contact

##### RÉGIS ROUDIL ARCHITECTE

8, chemin Gilles Borel  
 Le Zola B2  
 13100 AIX EN PROVENCE  
 Tel. 06.03.68.59.86  
 contact@regisroudil.fr- www.regisroudil.fr



*Le Petit Rouvière à Nyons (26)*



« Jeu de pente, jeu de bois »

*Atelier Woa (75)*



## *Le Petit Rouvière*

Le projet est situé sur un terrain avec une forte pente. Bordé de vignes au nord et d'un petit lotissement au sud, il est couvert d'une végétation caractéristique de la région, oliviers, arbres de judée. La construction et l'aménagement du terrain est travaillé en «restanque». Les plates-formes sont chacune associées aux différentes fonctions du projet, parking, chambres d'hôtes, piscine, et maison principale. Les espaces extérieurs (piscine, terrasses, SPA) sont répartis autour de deux volumes réalisés en bois. Les façades sont traitées par un lattis mélèze ajouré, posé à l'horizontal pour accentuer l'effet de petits volumes. Pour améliorer l'intégration du projet dans le paysage naturel, les toitures terrasses sont soit végétalisées, soit habillées d'un platelage douglas. Les débords de toitures assurent deux fonctions, protection des façades bois et protection solaire en façade Sud.

Le choix structurel du panneau bois massif, a été déterminant pour la réalisation du projet. Cela a permis de répondre à la contrainte d'une construction sur un terrain en pente de plus de 25%. Grâce à la préfabrication des éléments de façades, planchers et toitures, le montage à l'aide d'une grue mobile a été réalisé en quatre jours. L'orientation sud-ouest, la disposition des volumes et les ouvertures, permettent de bénéficier au maximum des apports solaires. En contre partie des dispositifs architecturaux simples, tels que les débords de toitures et stores servent de brise soleil et assurent en partie le confort d'été. Les toitures terrasse sont végétalisées et participent à la performance de l'enveloppe. Un poêle à bois et une VMC (Ventilation Mécanique Contrôlée) double-flux complètent le dispositif technique. La ressource en eau étant précieuse localement, une cuve de récupération d'eau de pluie a été installée.







<b>Année de livraison</b>	:	2014
<b>Surface de plancher</b>	:	235 m <sup>2</sup>
<b>Coût total</b>	:	405 000 € HT
<b>Coût du lot bois</b>	:	227 000 € HT
<b>Certification des bois</b>	:	PEFC / FSC

#### Intervenants de la construction

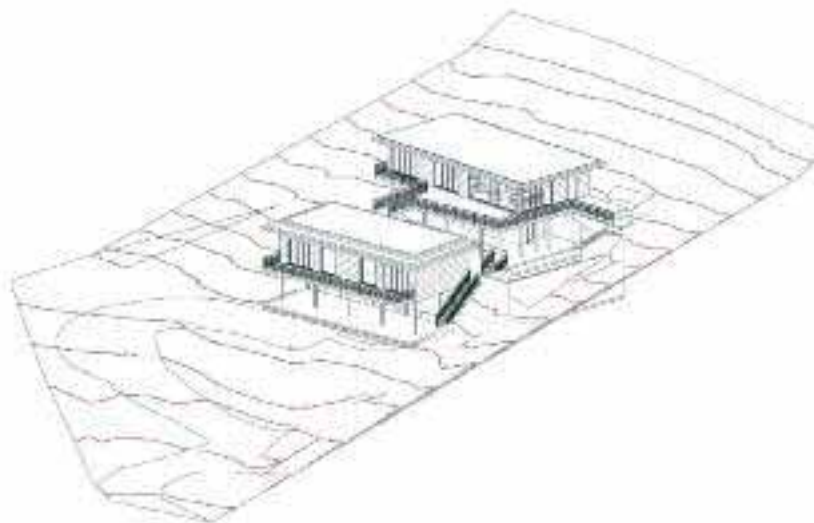
Maître d'ouvrage : Privé (26)  
Maître d'œuvre : Atelier Woa (75)  
BET Structure Bois : Alti Bois (74)  
Entreprise bois : Arbosphère (74)  
Scierie : Monnet-Sève (58)

#### Caractéristiques de l'ouvrage

**Structure** : Panneau de bois massif en épicéa et douglas  
**Revêtement extérieur** : Claire-voie sans finition en mélèze  
**Menuiseries extérieures** : Platelage et aménagement paysager en douglas et mélèze  
**Menuiseries intérieures** : Menuiserie en pin, Cloisons, portes et revêtement mural en épicéa

#### Contact

**ATELIER WOA**  
11, rue Carducci  
75019 Paris  
Tel. 01 42 06 15 60  
contact@atelier-woa.fr - atelier-woa.fr





## Médiathèque de la Côte-Saint-André (38)



« Une façade « floue » pour filtrer le regard et la lumière naturelle »

CR&ON Architectes (38)



## *La médiathèque de la Côte-Saint-André*

Le programme de la médiathèque de la Côte-Saint-André consistait en la réalisation d'une médiathèque tête de réseau bi-polaire et d'une salle polyvalente.

Inscrite dans un site qui est aujourd'hui encore une collection d'objets disparates posés sur leur terrain, la médiathèque montre une voie différente, cohérente avec les objectifs environnementaux qu'elle se donne. Aménagement du site et architecture du bâtiment s'assemblent dans la création d'un paysage par lequel le projet illustre et rend lisible la nécessaire complémentarité, voire la complicité, entre nature et architecture que porte le concept du développement durable. Le positionnement du bâtiment à l'angle de deux avenues, voies d'accès principales au site, accentue ce repérage, évident et surprenant à la fois, utile à sa notoriété. Il devient signal au cœur d'un quartier qui se développe, produit d'appel à de nouvelles fréquentations.

Les façades jouent de l'inversion des pleins et des vides. Des inserts (ossature bois revêtue inox) s'insèrent dans le mur-rideau de verre. Cette inversion permet la perception de la transparence tout en limitant les surfaces vitrées pour des raisons environnementales et énergétiques.

La charpente en bois du toit rayonne à partir d'une couronne centrale pour aller se porter sur les poteaux d'acier de l'arboretum. La surface de la médiathèque est totalement libérée de porteurs par l'appui central et bénéficie d'une fluidité totale.

Le foisonnement des poteaux fait oublier leur rôle de support et filtre les vues entre intérieur et extérieur, tels les bouleaux de l'arboretum.

Le bois n'est pas visible à l'extérieur mais il est bien présent.







120 m<sup>3</sup>  
DE BOIS  
CONSOMMÉS



<b>Année de livraison</b>	:	2014
<b>Surface de plancher</b>	:	1 190 m <sup>2</sup>
<b>Coût total</b>	:	2 005 600 € HT
<b>Coût du lot bois</b>	:	250 044 € HT

#### Intervenants de la construction

Maître d'ouvrage : Bièvre Isère Communauté (38)  
Maître d'œuvre : CR&ON Architectes (38)  
BET structure bois : Ingerop (38), ESB (38)  
Entreprises bois : Ets Jannon (38), Proponnet (38), Dauphinoise de Menuiserie (38)  
Scierie : Mocellin (01)

#### Caractéristiques de l'ouvrage

**Structure** : Charpente bois lamellé-collé : épicéa - Charpente bois massif : sapin certifié  
Bois des Alpes

**Revêtement extérieur** : Inox poli brillant – verre – gabions

**Menuiseries extérieures** : Terrasses en douglas

**Menuiseries intérieures** : Mur rideau bois en pin lamellé-collé, mobilier en épicéa

#### Performances énergétiques

Consommation d'énergie : 54.8 kWh/m<sup>2</sup>/an

#### Contact

##### CR&ON ARCHITECTES

56, boulevard Gambetta

38000 Grenoble

Tel. 04 76 56 24 04

info@creon.archi - www.creon.archi





*Le Pôle Enfance des Cèdres à la Fouillouse (42)*

« Sous une grande toiture protectrice, le dialogue du bois et du béton »

*NOVÆ Architecture & Environnement (42 & 69)*



## *Le Pôle Enfance des Cèdres*

Au sein d'un beau parc situé dans un contexte acoustiquement difficile (face à une voie ferrée, une autoroute, une départementale et sous un couloir aérien) le pôle enfance, rigoureux dans son fonctionnement, est protégé par le traitement adouci et tendu d'une grande toiture végétalisée ponctuée de sheds.

Dans ce grand paysage, le fonctionnement clair et le repérage facile de chaque fonction, la générosité des circulations, l'éclairage naturel abondant, sont conçus pour répondre aux besoins fondamentaux de la petite enfance (se repérer, partager, jouer, s'isoler, se cacher). Cette expression organique et vivante, affirmée par une peau extérieure en douglas pré-grisé, génère un signal fort, vibrant et lumineux, répondant clairement aux nouveaux enjeux environnementaux ainsi qu'aux fonctions d'accueil et de signal de cet équipement public.

Le projet répond aux enjeux environnementaux majeurs : la réduction forte de tous les besoins, y compris les besoins énergétiques avec une construction BBC, l'aide au développement des filières bois locales et l'augmentation du stockage de CO<sub>2</sub>, une anticipation sur le réchauffement climatique avec un bâtiment à forte inertie (structure intérieure béton, façades, structure d'étage et toitures en ossature bois très isolées, protections solaires et brise-soleil extérieurs, free cooling, végétation) offrant un très bon confort sans climatisation, le recours aux énergies renouvelables avec une chaudière à granulés bois (220 kw), la création d'un réseau de chaleur pour les équipements existants du quartier, l'asservissement de l'éclairage artificiel et une ventilation double flux, l'utilisation de matériaux sains et pérennes et la gestion écologique des eaux pluviales.







<b>Année de livraison</b>	: 2014
<b>Surface de plancher</b>	: 2 500 m <sup>2</sup>
<b>Coût total</b>	: 3 770 000 € HT
<b>Coût du lot bois</b>	: 697 000 € HT
<b>Certification des bois</b>	: PEFC
<b>Label</b>	: Label BBC - Effinergie

#### Intervenants de la construction

Maître d'ouvrage : Ville de Fouillouse (42)  
 Maître d'œuvre : Novae Architecture et Environnement (42 & 69)  
 BET Structure Bois : Arborescence (73)  
 Entreprises bois : Libercier (42), Genevrier (42), Faure (43)  
 Scierie : Lugné (42)

#### Caractéristiques de l'ouvrage

**Structure** : Charpente bois massif en sapin et douglas, charpente lamellé collé, panneau ossature bois en épicea  
**Revêtement extérieur** : Bardage douglas massif  
**Menuiseries extérieures** : Mèlèze et lamellé collé  
**Aménagements intérieurs** : Rangements, Cloisons séparatives, cloisons acoustiques, mobilier vestiaire douglas, frêne et Médium

#### Performances énergétiques

Consommation d'énergie : 89,6 kWh/m<sup>2</sup>/an  
 dont chauffage 42,44 kWh/m<sup>2</sup>/an  
 Chauffage au Bois (granulés)

#### Contact

**NOVAE ARCHITECTURE ET ENVIRONNEMENT**  
 6 Rue Isly  
 69004 Lyon  
 Tel. 04 72 00 55 50  
 secretariat@novae.fr - www.novae.fr







*Gymnase Hacine Chérifi à Rillieux la Pape (69)*

« Socle béton, charpente bois, et isolation en paille »

*Tectoniques Architecture (69)*



## *Le Gymnase Hacine Chérifi*

Le programme accueille une salle multisports et une salle de gymnastique, des gradins de 200 places, un espace cafétéria et différents locaux de supports. Le volume important du gymnase, imposé par les activités sportives qu'il abrite, est recoupé par le jeu de hauteur des sheds et par l'utilisation du dénivelé du terrain. L'accès à l'équipement est assuré depuis le haut des gradins de telle sorte que la hauteur sur rue est à la moitié de la hauteur réelle. Ce dispositif atténue l'impact de ce grand volume et le rapproche de l'échelle des bâtiments de l'école primaire, présents sur le même îlot. L'ensemble est recouvert d'un bardage bois vertical et affiche une certaine neutralité.

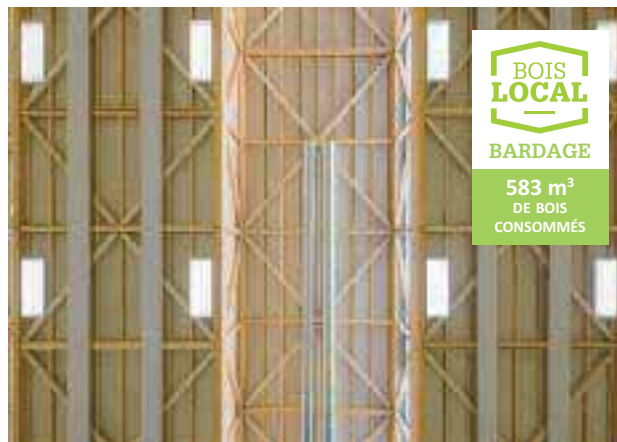
Sur la rue, une avancée de toiture protège les accès le long du parvis. Sa façade vitrée filante ouverte sur l'espace public, offre des vues à travers l'équipement sportif, le bar et l'espace d'accueil.

Le gymnase utilise la paille comme isolant de façade. Le bois est fortement utilisé dans la structure et en revêtement extérieur et intérieur (583 m<sup>3</sup> de bois utilisé). Les eaux pluviales sont gérées sur la parcelle par le biais de bassins de rétention mutualisés avec le groupe scolaire.

La ventilation est assurée par une centrale double flux avec récupération de chaleur. Le chauffage est produit par une chaudière bois mutualisée avec l'école voisine.







BARDAGE

583 m<sup>3</sup>  
DE BOIS  
CONSOMMÉS

<b>Année de livraison</b>	: 2015
<b>Surface de plancher</b>	: 2 740 m <sup>2</sup>
<b>Coût total</b>	: 3 700 000 € HT
<b>Coût du lot bois</b>	: 1 150 000 € HT
<b>Certification des bois</b>	: PEFC

#### Intervenants de la construction

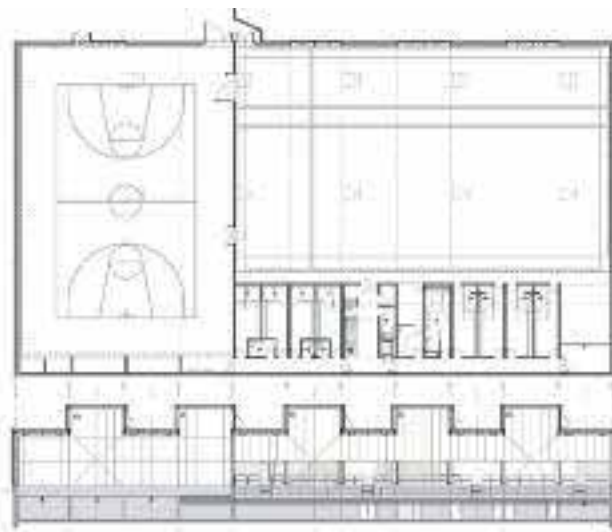
Maître d'ouvrage : Ville de Rillieux la Pape (69)  
 Maître d'œuvre : Tectoniques Architecture (69)  
 BET Structure Bois : Arborescence (73)  
 Entreprise bois : Lifteam (73)  
 Scierie : Sourd (73)

#### Caractéristiques de l'ouvrage

**Structure** : Charpente bois lamellé-collé , poteau poutre en épicea  
**Revêtement extérieur** : Bardage lame bois massif, sans finition, en douglas  
**Menuiseries intérieures** : Menuiserie en pin et panneaux trois plis en épicea

#### Performances énergétiques

Consommation d'énergie : 80,6 kWh/m<sup>2</sup>/an  
 dont chauffage 40 kWh/m<sup>2</sup>/an  
 Chauffage au Bois (plaquettes)



#### Contact

##### TECTONIQUES ARCHITECTURE

11 Boulevard Eugène Deruelle  
 69003 Lyon  
 Tel. 04 78 30 06 56  
 tectoniques@tectoniques.com - www.tectoniques.com



## Gare téléphérique Prodains Express à Morzine (74)



« Une nappe hyperboloïde parabolique en structure bois pour une entrée sur le domaine skiable »

*Atelier d'Architecture d'Avoriaz (74)*



### *La Gare téléphérique du Prodains*

La gare aval du téléphérique "Prodains Express" relie Morzine à Avoriaz. Il s'agit de couvrir la machinerie, les locaux techniques, les locaux publics et les quais de chargement et déchargement du public.

Le téléphérique est exceptionnel tant par ses débits d'usagers que par ses dimensions. La grande portée de presque 40 m sans appui intermédiaire est réalisée au moyen d'arcs lamellés-collés. Leur géométrie varie en fonction du process de la machinerie à couvrir. Ces arcs reçoivent une couverture porte-neige réalisée à l'aide d'une membrane d'étanchéité elle-même recouverte d'un platelage bois ajouré en mélèze.

Les auvents périphériques de géométrie hyperboloïde parabolique sont en bois. L'ensemble des formes courbes des auvents est réalisé par de simples poutres rectilignes assemblées judicieusement afin de réaliser cette forme géométrique.

La halle couverte composant la majeure partie du bâtiment est recouverte de bois qui grise au fil du temps permettant une insertion de celui-ci dans son environnement. Les dimensions de la halle ont été réduites au maximum pour coller au plus près du process du téléporté afin de minimiser son empreinte paysagère. Dans un environnement montagnard où le bois est très présent localement, ce matériau s'est imposé très naturellement. La grande liberté formelle qui en a découlé ainsi que la rapidité de mise en oeuvre rendue possible par la préfabrication pour un temps de chantier très court (comme toujours en montagne) a conforté l'agence dans son choix du bois pour ce projet de grande dimension.







<b>Année de livraison</b>	:	2013
<b>Surface de plancher</b>	:	2 000 m <sup>2</sup>
<b>Coût total</b>	:	3 000 000 € HT
<b>Coût du lot bois</b>	:	850 000 € HT
<b>Certification des bois</b>	:	PEFC

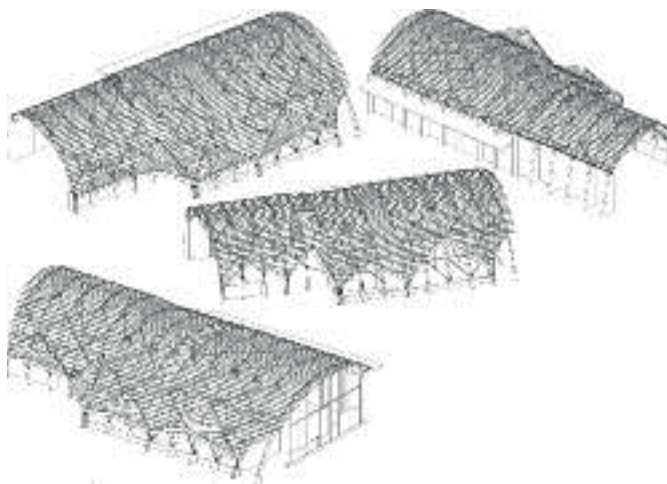
#### Intervenants de la construction

Maître d'ouvrage : SERMA (74)  
 Maître d'œuvre : Atelier d'Architecture d'Avoriaz (74)  
 BET Structure Bois : Teckicea (25)  
 Entreprises bois : Farizon Charpente (74), Les Charpentiers de l'Ouche (21), Cosylva (23)



#### Caractéristiques de l'ouvrage

**Structure** : Charpente bois lamellé-collé douglas  
**Revêtement extérieur** : Bardage lame bois mélèze sans finition



#### Contact

**ATELIER D'ARCHITECTURE D'AVORIAZ**  
 125 rte des Crozats - Immeuble Alpages 1 Avoriaz  
 74110 Morzine  
 Tel. 04 50 74 13 47  
 aaa007@architectes.org - www.atelier-architecture-avoriaz.fr







## « Groupe scolaire de Reignier-Esery (74) »



« Une architecture de paysage respectueuse d'un site exceptionnel : les volumes, encastrés dans le terrain naturel, s'effacent dans la pente »

*Agence d'Architecture Yves Poncet & David Ferré (74)*



## *Le Groupe Scolaire de Reignier-Esery*

L'implantation en arc de cercle, en forme de théâtre, épouse la géométrie des lieux, offrant aux locaux d'enseignement vue et ensoleillement en dégagant au sud un vaste espace de récréation protégé du vent ; la nouvelle école, à demie-enterrée, se tourne vers la vallée. Les volumes, encastrés dans le terrain naturel - fermés au nord , ouverts à l'aval au sud - s'effacent dans la pente : depuis la rue des Greffions , la vue est totalement dégagée, l'école est presque invisible, seuls émergent quelques murets de pierre sèche et des bouquets de verdure.

L'école est organisée sur 2 niveaux de plain pied : le niveau rez-de-chaussée haut comprenant l'école maternelle et l'école élémentaire et le niveau rez-de-jardin comprenant le restaurant, bien orienté en prise directe avec les cours de récréation.

L'approche environnementale a été largement intégrée avec une orientation privilégiant l'ouverture au sud et en se fermant au nord et l'encastrement dans le terrain naturel, favorisant l'inertie du bâtiment et limitant les déperditions. La toiture végétalisée assure la rétention d'eau et renforce le confort d'été avec, la récupération des eaux pluviales pour l'alimentation des chasses d'eau des WC et point d'arrosage. En hiver, le vitrage au sud et à l'est (avec des débords de toiture et brise-soleil qui permettent également de se protéger des surchauffes estivales) permet une utilisation passive de l'énergie solaire. L'ouvrage est chauffé grâce à une chaudière à bois granulés (pellets) et dispose d'une ventilation mécanique double flux. Enfin, le choix de matériaux naturels durables (enduit - pierre - bois sous débord de toiture) nécessitent peu d'entretien.







119 m<sup>3</sup>  
DE BOIS  
CONSOMMÉS

<b>Année de livraison</b>	: 2014
<b>Surface de plancher</b>	: 1 710 m <sup>2</sup>
<b>Coût total</b>	: 3 435 273 € HT
<b>Coût du lot bois</b>	: 375 685 € HT

#### Intervenants de la construction

Maître d'ouvrage : Commune de Reignier Esery (74)  
 Maître d'œuvre : Agence d'Architecture Yves Poncet & David Ferré (74)  
 BET Structure Bois : Arborescence (73)  
 Entreprises Bois : Ets André Roux (74), CBMA (74)  
 Scierie : Coffy Menoud (74)

#### Caractéristiques de l'ouvrage

**Structure** : Charpente bois lamellé-collé, panneau ossature bois, poteau poutre -  
 Plancher mixte bois-béton en épicéa

**Revêtement extérieur** : Pierre collée, Zinc, claire-voie, lames bois massif, sans finition  
 en mélèze

**Mensueries intérieures** : Portes bois et revêtement mural en hêtre

*Les bois massifs sont des bois BQS (Bois Qualité Savoie)*

#### Performances énergétiques

Consommation d'énergie : 104,70 kWh/m<sup>2</sup>/an  
 dont chauffage 67,50 kWh/m<sup>2</sup>/an

Chauffage au Bois (granulés)

#### Contact

**AGENCE D'ARCHITECTURE YVES PONCET & DAVID FERRÉ**

7, passage Vignières  
 74000 Annecy  
 Tel. 04 50 67 24 35  
 ferre.archi@poncet-ferre.fr



# Les candidatures 2015

Pour retrouver toutes les candidatures du Prix Régional de la Construction Bois Rhône-Alpes 2015 (avec l'ensemble des acteurs : maître d'ouvrage, entreprises, architectes et bureaux d'études) et des années antérieures, découvrir d'autres bâtiments bois remarquables partout en France ou pour proposer un projet au concours national, régional ou départemental (Isère), rendez-vous sur [www.prixnational-boisconstruction.org](http://www.prixnational-boisconstruction.org)



## Sommaire

Bâtiments publics éducatifs et culturels	page 37
Equipements publics et bâtiments tertiaires	page 40
Bâtiments et aménagements divers	page 41
Logements collectifs ou groupés	page 42
Logements individuels	page 42

## Bâtiments publics éducatifs et culturels



CRÈCHE LES P'TITS MOMES À AMBÉRIEU-EN-BUGEY (01) - Architecte : Thierry Roche & Associés (69) - ©Atelier Thierry Roche & Associés



SALLE DES SPORTS DE ST-ETIENNE-DU-BOIS (01) - Architecte : Mégard Architectes (01) - ©Adrien Milon / Mégard Architectes



EXTENSION DE LA BIBLIOTHÈQUE PUBLIQUE DE CHALLEX (01) - Architecte : Ladarola Granata Eloisa Architecte (69) - ©Ladarola Eloisa



CITÉ SCOLAIRE VÉGÉTALISÉE À MONTPEZAT-SOUS-BAUZON (07) - Architecte : Vision (30) - ©Jean-François Daures



CITÉ SCOLAIRE À ENERGIE POSITIVE À ST CIRGUES EN MONTAGNE (07)  
Architectes : Agence Charnay (07), Agence Fabre et Doinel (07) - ©AAC



EXTENSION & RÉHABILITATION DU COLLÈGE DU GRÉSIVAUDAN (26)-  
Architectes : Alain Rimet (38), Apoïdea Architecture (38) - ©Vue



ÉCOLE PUBLIQUE GEORGES CHARPAK À MONTELIER (26)- Architecte :  
Cabinet Traversier (26) - ©agence Traversier



MAISON DES ARTS À MONTBONNOT-SAINT-MARTIN (38) - Architectes :  
Aktis Architecture (38), Philippe Donjerkovic (13) - ©Aktis



MÉDIATHÈQUE DE LA CÔTE-SAINT-ANDRÉ (38) - Architecte : Cr&on  
Architectes (38) - ©Studio Erick SAILLET - Lauréat



PARC MUSÉE DE LA MINE DU PUIITS COURIOT À ST-ETIENNE (42) -  
Architecte : Gauthier+Conquet & Associés (69) - ©Florian Kleinfenn



LYCÉE LE MARAIS SAINTE-THERÈSE, MAISON DES LYCÉENS À ST  
ETIENNE (42) - Architecte : Atelier Rivat (42) - ©David Philippon



PÔLE ENFANCE DES CÈDRES À LA FOUILLOUSE (42) - Architecte : Novae  
Architecture & Environnement (69 et 42) - ©Jérôme Ricolleau - Lauréat



PÔLE MULTI-ASSOCIATIF, MJC À TASSIN LA DEMI LUNE - Architecte : Clément Vergely Architectes (69) - ©Arborescence



GROUPE SCOLAIRE MARIE BORDAS À LYON (69) - Architecte : Dumétier Design (69) - ©Dumétier



CENTRE EAU & NATURE L'ILOZ À MEYZIEU (69) - Architecte: Synamim (69)- ©Espace Gaïa



GROUPE SCOLAIRE ANTONIN LABORDE À LYON (69) - Architecte : Tekhné Architectes (69) - ©Renaud Araud



GYMNASE HACINE CHÉRIFI À RILLIEUX LA PAPE (69) - Architecte : Tectoniques (69) - ©11h45 photographes - Lauréat 🌿



ECOLE DE SAINT-GIROD (73) - Architectes : Michel Desvallées (74), Isabelle Dupuy-Baldy (74) - ©Romain Bianchi



MICRO CRÈCHE À LÉPIN-LE-LAC (73) - Architecte : Fabriques Architectures Paysages (73) - ©Pierre Janin



GROUPE SCOLAIRE DE REIGNIER-ESERY (74) - Architecte : Yves Poncet - David Ferré Architectes (74) - ©Romain Bianchi - Lauréat 🌿

## Equipements publics et bâtiments tertiaires



ATELIER RELAIS CCIT 07 À ARDOIX (07) - Architecte : Aline Cettier + Thierry Wetzel (07) - @thierry wetzel



CABINET MÉDICAL À ROMANS-SUR-ISÈRE (38) - Architecte : Domécia (26) - @Domécia



RÉHABILITATION DE LA MAISON BERTHOD EN PÔLE DE SERVICES (38) - Architecte : Composite (38) - @Composites Architectes



SIÈGE DU SYND. INTERCOMMUNAL D'ÉNERGIES DE LA LOIRE À ST PRIEST-EN-JAREZ (42) - Architectes : XXL Atelier (42), Civita (69) - @Balao



CENTRE DE RESSOURCES HABITAT DURABLE DU PARC DU PILAT À PÉLUSSIN (42) - Architectes : Atelier 3A (42), AACS (38) - @Atelier 3A



ANTENNE DU CONSEIL DÉPARTEMENTAL À MONTBRISON (42) - Architectes : Atelier des Vergers (42), SARM (42) - @François Maisonnasse



MAISON DES FORESTIERS ET DU BOIS À MONSOLS (69) - Architecte : Nathalie Cinquin (69) - @Nathalie Cinquin



DIRECTION GÉNÉRALE DE L'AVIATION CIVILE À COLOMBIER-SAUGNIEU (69) - Architecte : Quantum (01) - @Quantum Architecte





MAIRIE, SALLE DES FÊTES (RÉHAB) ET LOCAUX TECHNIQUES À BOURGNEUF (73) - Architecte : Naud-Passajon (73), Dejos JP (74) ©Naud-Passajon



GARE TÉLÉPHÉRIQUE PRODAINS EXPRESS À MORZINE (74) - Architecte : Atelier d'Architecture d'Avoriaz (74) - ©Atelier d'Architecture d'Avoriaz - **Lauréat**

## Bâtiments et aménagements divers



SANITAIRES DU LAC DU LIT DU ROI À MASSIGNIEU-DE-RIVES (01) - Architecte : Régis Roudil Architecte (13) - ©Régis Roudil - **Lauréat**



CABANE PASTORALE SUR LE TARNAGUE À LABOULE (07) - Architecte : Pascale Guillet (07) - ©Pascale Guillet



LE JARDIN DU THÉ À GRENOBLE (38) - Architecte : Peter Wending Architecture (38) - ©PWA



HALLE DANS UN PARC PÉRIRURBAIN À CROLLES (38) - Architecte : Florian Gollay (38) - ©Florian Gollay



PASSERELLE CAMÉLÉON À LYON (69) - Architecte : BigBang Architectes (69) - ©BigBang & Jonathan Letoublon

Retrouvez toutes les candidatures en détail  
et l'ensemble de leurs acteurs, sur  
[www.prixnational-boisconstruction.org](http://www.prixnational-boisconstruction.org)

## Logements collectifs ou groupés



RÉSIDENCE BEAUSÉJOUR À BELLEGARDE-SUR-VALSERINE (01) -  
Architecte : Plottier Architecte (69) - ©R. Plottier - **Lauréat**



LITTLE WOOD À GRENOBLE (38) - Architecte : Aktis (38) - ©Aktis



LOGEMENTS LOCATIFS À CROLLES (38) - Architecte : Alain Rimet (38) -  
©Alain Rimet



18 LOGEMENTS À ST ETIENNE (42) - Architecte : AJ Architectes (42) - ©dr



LOGEMENTS PASSIFS BOIS & PAILLE « AMPÈRE » À PIERRE BÉNITE (69)  
- Architecte : Julien Fontaine (69)- ©Sso



RÉNOVATION ET RÉHABILITATION DU REFUGE ALBERT 1<sup>ER</sup> À  
CHAMONIX (74) - Architecte : Haag Baquet (74) - ©Stefan Haag

## Logements individuels



MAISON À HAUTECOURT-ROMANÈCHE (01) - Architecte : Philippe Arnaud (01)  
©Philippe Arnaud



« LA GRANGE » À SAINT-BASILE (07) - Architecte : Marlier (07) - ©Marlier



RECONSTRUCTION D'UNE RUINE À SAINT-MELANY (07) - Architecte : Pascale Guillet (07) - @Pascale Guillet



VILLA À NOZIÈRE (07) - Architecte : Devos Jonas (07) - @Jonas Devos



«MAISON 1203» À SAINT-ÉTIENNE-DE-SERRE (07) - Architecte : David Grimaud Architecte (07) - @David Grimaud



LE PETIT ROUVIÈRE À NYONS (26) - Architecte : Atelier Woa (75) - @Atelier Woa - Lauréat 🌿



MAISON AVEC VUE SUR LES MONTAGNES À ST-JOSEPH-DE-RIVIERE (38) - Architecte : Genevrier Architectes (42) - @Genevrier Architectes



RÉHABILITATION D'UNE MAISON À VENON (38) - Architecte: PWA (38) - @PWA



«PLEIN CADRE» À ST-DIDER-AU-MONT-D'OR (69) - Architecte : Architecture et Bois (69) - @Denis Svartz



MAISON SUR UN TALUS À ROCHETAILLÉ-SUR-SAÔNE (69) - Architecte : Bansac (69140) - @Bansac



«LE NOIR TESSIER» À ÉCULLY (69) - Architecte : Détry & Lévy (69) @Détry & Lévy



«HEPBURN HOUSE» À COLLONGES-AU-MONT-D'OR (69) - Architecte : Travis Hepburn (69) - @Michel Duong



«FACE B» À LYON (69) - Architecte : Architecture et Bois (69) - @Denis Svartz



TRANSFORMATION D'UNE MAISON DE 1975 À CHAPONOST (69)  
Architecte : Playtime (69) - @Studio Erick Saillet



MAISON À VIVIER-DU-LAC (73) - Architecte : Capelle EIRL (73) - @BY Capelle



MAISON À TRESSERVE (73) - Architecte : Capelle EIRL (73) - @BY Capelle



«FACE AU MONT BLANC» À LES HOUCHES (74) - Architecte : Capelle EIRL (73) - @BY Capelle



CHALET À CHAMONIX (74) - Architecte : Stéphane Cicutto Guiffaut (74) - @LSA

# La filière forêt-bois en Rhône-Alpes

Rhône-Alpes, 1<sup>ère</sup> région employeur de la filière bois avec 15 000 entreprises et 40 000 salariés

## Une grande région forestière



La région Rhône-Alpes est la 2<sup>ème</sup> région forestière française avec 1 750 000 ha boisés, soit 40% de son territoire.

La forêt rhônalpine est la 1<sup>ère</sup> en volume de bois sur pied avec 302 millions de m<sup>3</sup>. Elle est composée de 55 % de résineux, essentiellement épicéa et sapin, et 45 % de feuillus, essentiellement hêtre et chêne.

Elle est à 75 % privée avec 465 000 propriétaires et 25 % publique dont 20 % répartis dans 1 600 collectivités et 5 % à l'Etat.

Avec 2,2 millions de m<sup>3</sup> de récolte annuelle en moyenne, Rhône-Alpes se situe au 3<sup>ème</sup> rang national en matière de commercialisation de bois ronds.

En 2015, 500 000 ha de forêts et 370 entreprises sont certifiées PEFC.



Découvrez nos forêts sur [questionsforet.com](http://questionsforet.com)

## Un secteur de la scierie qui s'industrialise

Rhône-Alpes compte 280 scieries en 2015. Elle est la 2<sup>ème</sup> région productrice de sciages avec 1,2 million de m<sup>3</sup>.



## La formation : une offre dense

Du CAP au diplôme d'ingénieur, de l'amont à l'aval de la filière forêt-bois, 75 établissements accueillent près de 3 000 jeunes en formation diplômante en région Rhône-Alpes.

## Le bois dans la construction et l'aménagement : la locomotive de la filière



En Rhône-Alpes, la construction bois est le premier secteur d'activité de la filière forêt-bois avec 7 000 entreprises et 15 500 salariés en 2012.

En 2014, la part de marché des maisons individuelles (secteur diffus) construites en bois en région Rhône-Alpes est de 17,3 %

L'ameublement regroupe 1 500 fabricants et emploie 6 500 salariés.

## Le Bois énergie : un secteur en pleine évolution

Le bois énergie est de très loin la première ressource renouvelable productrice d'énergie de la région après l'hydroélectricité.

Chaque année, en région Rhône-Alpes 550 entreprises produisent près de 2 millions de tonnes de combustibles bois (plaquettes, granulés, bûches).

La consommation de bois énergie est de 665 Ktep\*. Dans le cadre de la transition énergétique l'objectif est de passer à 820 Ktep\*.



\*Ktep : Mille Tonnes d'Equivalent Pétrole



formations, métiers sur  
[www.metiers-foret-bois.org](http://www.metiers-foret-bois.org)  
formations continues sur  
[formation-continue-bois.org](http://formation-continue-bois.org)  
bourse d'emplois sur  
[www.emplois-foret-bois.org](http://www.emplois-foret-bois.org)



# Contacts

## FIBRA Fédération forêt-bois Rhône-Alpes

Agrapole - 23, rue Jean Baldassini  
69364 Lyon cedex 07  
Tel. 04 78 37 09 66 - info@fibra.net  
www.fibra.net



### Le réseau départemental :

#### Dans l'Ain

##### FIB 01

VisioBois : Maison de la Filière Bois de l'Ain  
271, rue de l'Alagnier  
01110 Cormaranche-en-Bugey  
Tel. 09 62 08 83 41 / chevallon.v.fib01@gmail.com  
www.fib01.com

#### En Ardèche et Drôme

##### FIBOIS ARDECHE-DRÔME

Ineed Rovaltain TGV - 1, rue Marc Seguin  
BP 11 159 - Alixan - 26958 Valence cedex 09  
Tel. 04 75 25 97 05 / contact@fibois.com  
www.fibois.com

#### En Isère

##### CREABOIS ISERE

13, rue Billerey  
38000 Grenoble  
Tel. 04 76 46 51 44 / creabois@wanadoo.fr  
www.creabois-isere.fr

#### Dans la Loire

##### INTER FORET-BOIS 42

20, rue Balaÿ  
42000 St Etienne  
Tel. 04 77 49 25 60 / contact@ifb42.com  
www.ifb42.com

#### Dans le Rhône

##### FIBOIS RHÔNE

ZAC des Grillons  
323, rue de l'Ancienne Distillerie  
69400 Gleizé  
Tel. 04 74 67 21 93 / contact@fibois-rhone.com  
www.fibois-rhone.com

#### En Savoie et Haute-Savoie

##### PÔLE EXCELLENCE BOIS DES PAYS DE SAVOIE

715, route de Saint-Félix - ZA Rumilly Sud  
74150 Rumilly  
Tel. 04 50 23 93 03 / contact@poleexcellencebois.fr  
www.poleexcellencebois.fr



Retrouvez toute l'actualité de la filière forêt-bois en Rhône-Alpes sur les réseaux sociaux



@FiliereBois



avec le soutien de



en partenariat avec

